

Viajeros extranjeros y descripciones de la ciudad de México, 1800-1920

Ma. Dolores Morales

Esta sección está formada en su mayor parte por cédulas bibliográficas de obras de viajeros que visitan la ciudad de México en el siglo XIX, e incluye también descripciones publicadas en el extranjero para difundir el conocimiento del país. El material recopilado cubre el periodo 1800-1920 pero no es exhaustivo por ser muy amplia la literatura sobre viajes. Sin embargo, reúne todos los títulos localizados en las principales bibliotecas que aportan información sobre la ciudad de México. Originalmente esta bibliografía formó parte de un libro sobre fuentes para la historia de la ciudad de México. De ahí que el interés fundamental gire alrededor de ella, de cualquier manera la información que proporcionamos da cuenta de otros puntos del país sobre los cuales se escribió.

El siglo XIX fue una etapa de gran desarrollo industrial y finan-

ciero europeo y norteamericano. Paralelamente estas potencias iniciaron su política de penetración económica sobre los países menos desarrollados. México rompía entonces su dependencia con España, y por sus recursos naturales y la capacidad de consumo de su población, resultaba muy atractivo para cualquier inversión comercial e industrial. En este contexto los viajeros desempeñaron el papel de agentes oficiales o particulares de los intereses capitalistas; comerciantes, industriales, mineros, banqueros, agiotistas, diplomáticos, científicos, periodistas, propietarios de museos, sociólo-



gos, novelistas, marinos, soldados, etc., visitaron el país en busca de nuevos horizontes para la inversión y a su paso nos dejaron sus muy diversas visiones sobre México.

La curva del interés viajero muestra que la profusión o escasez de estas obras en los distintos momentos del siglo XIX está directamente relacionada con los periodos de mayor o menor penetración de los intereses capitalistas. El predominio de viajeros de una u otra nacionalidad es también un claro indicador de la potencia extranjera que en determinado momento tuvo mayor injerencia económica o política sobre el país.

A principios del siglo XIX se publica la importante obra de Humboldt, y entre 1804 y 1821 hay una carencia total de este tipo de literatura debido al movimiento de la Independencia. A partir

de 1822, una vez disuelto el imperio colonial español, llegan al país viajeros procedentes del viejo y nuevo mundo, que producen obras de manera continua hasta 1860. En estos años (1822-1860) predominan las obras de viajeros ingleses, lo que coincide con el fuerte impulso de la inversión inglesa en México, principalmente en el sector minero. Siguen en importancia las obras de franceses y, en menor número, las de americanos y alemanes.

El periodo 1860-1865 registra un incremento importante como consecuencia de la Intervención y el Imperio de Maximiliano, circunstancias históricas que atraen la atención principalmente de los autores franceses. Entre 1865 y 1870 hay una considerable disminución de estas obras y de 1870 a 1878 empiezan nuevamente a ascender. En el último cuarto del siglo XIX (1878-1910) el interés de los visitantes alcanza su punto más alto y se publican más libros que en la primera mitad del siglo. Ello como reflejo del crecimiento de la producción para la exportación que experimenta el país durante el régimen porfiriano. Sin embargo estos son los años menos estudiados en este tipo de literatura.

Además de estas obras, como parte de la política porfiriana, se promueve la publicación de libros sobre México en el extranjero con el objeto de difundir el progreso económico alcanzado por el país. En las obras de viajeros y descripciones de este periodo predominan, de manera notable, los autores norteamericanos como



evidencia de la creciente influencia de las inversiones norteamericanas, y de la ya clara subordinación del país a sus intereses. Siguen en importancia los libros de franceses que mantienen un ritmo de publicación semejante al de la primera mitad. Las obras de viajeros ingleses registran una baja importante, de la misma manera que decaen sus inversiones e intereses en nuestro país ante la fuerte acometida norteamericana. Las obras de autores españoles y latinoamericanos también se incrementan.

Entre 1910 y 1920 disminuye de manera considerable la literatura viajera por el movimiento revolucionario y muchas de las obras que se escriben entonces centran su interés en el análisis de la situación política.

La recopilación bibliográfica se realizó en los siguientes lugares: Biblioteca Nacional de Antropología e Historia [BNAH], Biblioteca Nacional [BN], Biblioteca del Colegio de México [BCM], Biblioteca de la Dirección de Estudios Históricos [BDEH], Biblioteca Benjamín Franklin [BBF] y Biblioteca Particular San Angel propiedad del señor Felipe Teixidor [BSAFT].

Todas las cédulas incluyen un comentario, que es una síntesis del contenido de la obra, con el objeto de facilitar al investigador la consulta de lo que más convenga a sus intereses; sin embargo, la atención principal se centra en la información que aportan sobre la ciudad de México. No se formulan juicios críticos sobre la validez de las crónicas ni se hace un análisis de los autores o de sus propósitos de viaje, tema ya tratado en los diversos libros sobre viajeros que se han publicado. El comentario incluye los siguientes puntos: lugares de la República

que recorren los visitantes en su itinerario; temas generales que analizan (los datos estadísticos se especifican entre paréntesis); sitios y edificios de la ciudad de México que describen; observaciones sobre su población, fecha de viaje y también se mencionan los alrededores capitalinos que visitan.

La disposición de las cédulas se hizo en orden cronológico, de acuerdo a las fechas de viaje a la ciudad de México y, en caso de no conocerse este dato, se anotó la fecha de publicación. La biblio-



grafía sólo incluye los libros de viajeros germanos traducidas al español y por tanto, quedaron fuera varias obras importantes escritas en alemán.

Al final de la sección hay un apartado sobre los libros contemporáneos que ha analizado la literatura viajera. Agradezco la colaboración de Beatriz Sandoval y Ruth Solís, quienes trabajaron conmigo en la actualización de esta bibliografía.

1803-1804. HUMBOLDT, Alexander Freiherr Von. *Ensayo político sobre el Reino de la Nueva España*. México, Robredo, 1941, 5 v. [BNAH].

El tomo I incluye un amplio análisis del Atlas de la Nueva España publicado en el tomo V, y consideraciones generales acerca de la extensión y aspecto físico del país. El tomo II, dedicado a la



población, contiene: datos generales del censo de 1790, cuadros de población (1810, 1895-1920), referencias a las enfermedades que impiden su desarrollo; castas, calidades (desigualdad de fortunas, rentas anuales de familias, arzobispado y obispado) y relación de los sexos entre sí. Proporciona estadísticas de cada una de las intendencias del Reino de Nueva España: la intendencia de México contiene amplia información sobre el número de conventos de monjas y monjes, sacerdotes, capellanes, criados, seculares (por estado civil, edad y sexo), habitantes por casta, ocupación, sexo y edad; número de colegios, hospitales, casas de beneficencia y sus ocupantes, nacimientos durante 100 años e índice de mortalidad; consumo de comestibles (cantidad de carne, granos y líquidos). En el mismo capítulo hace referencias generales sobre la ciudad de México (1803-1804), su situación, límites, tipo de terreno, la arquitectura, la policía; la ciudad azteca y el arte prehispánico. Describe particularmente: calzadas, acueductos, conventos, hospicios, escuelas, la Catedral, la Universidad, el Valle de México y el desierto. De los alrededores menciona: la Villa de Guadalupe, El Peñón y Chapultepec. El tomo III contiene un análisis del estado de la agricultura (producción calculada por los diezmos, exportaciones de

azúcar en 1802-1812), la minería (cuadro general, oro y plata extraída y acuñada en 1609-1809). El tomo IV se refiere a las manufacturas, el comercio (balance del comercio de Veracruz en 1802, 1804, importaciones y exportaciones con España) las rentas y gastos del Reino y el Estado militar. El tomo V es un extenso atlas con mapas generales, de caminos, de puertos, mesetas, del Valle de México, etc., gráficas y tablas de alturas y posiciones geográficas.

1822. POINSETT, Joel Roberts. *Notas sobre México*. Pablo Martínez del Campo (trad). México, Editorial Jus, 1950 [BNAH].

Describe los sitios que toca en el itinerario de su viaje: Veracruz, Jalapa, Perote, Tepeyahualco, Puebla, Cholula, Río Frío y Córdoba. De la ciudad de México (1822) hace referencias generales al clima, las enfermedades, el alumbrado, la población (número de habitantes en 1793, número y clase de miembros de las fuerzas militares en 1804 y 1822), el comercio (importaciones y exportaciones por Veracruz tomadas de Humboldt, artículos que causan derechos) y la hacienda pública (ingresos y egresos en 1803). Describe particularmente: los suburbios, calles, casas, mercados (precios de mercancías), conventos, iglesias (número de sacerdotes y monjas, ingresos anuales del arzobispado y obispados y monto del fondo de manos muertas sig. Humboldt), el Palacio Nacional, las Casas del Apartado y de Moneda (tabla de acuñación de 1690 a 1821), bibliotecas y diversiones. Incluye menciones sobre las fábricas, los evangelistas, los léperos; los alrededores (Chapultepec, Guadalupe y el Peñón de los Baños). Continúa su viaje con des-

cripciones de: el Valle, Cuautitlán, Tula, San Juan del Río, Querétaro, Celaya, Guanajuato, San Luis Potosí, Buenavista, Altamira y Tampico. En el apéndice reproduce las Memorias de Relaciones Exteriores e Interiores y de Hacienda de 1823, un bosquejo histórico de México y algunos datos comerciales.

1823. BEULLOCH, William. *Le Mexique en 1823*. Paris (s.e) 1824, 2 v. [BNAH].

Describe las ciudades que toca en su itinerario: Campeche, Orizaba, San Juan de Ulúa, Veracruz, Jalapa, Perote, Qualtepec, Ver., Tlotepec, Ver., Puebla, Cholula, Temascaltepec, Otumba, Texcoco, Teotihuacán, Toluca y Lerma. De la ciudad de México hace referencias generales al clima, la agricultura, manufacturas, animales, forma de vestirse de las diversas clases sociales, procesiones y tipos populares. Dedicar varios capítulos al México prehispánico y sus antigüedades. Describe particularmente: calles, casas, la Plaza Mayor y sus edificios, iglesias, conventos, casas de beneficencia, escuelas, diversiones (teatros, paseos), el Parián (artículos que se expanden) suburbios, hoteles, posadas, tiendas, sastrerías, boticas, barberías, panaderías y establecimientos literarios. Hace observaciones sobre el juego, la falta de médicos y oculistas, los muebles y los carruajes. De los alrededores menciona: Chapultepec, Tacubaya y Chalco.





1823. WARD, Henry George. *México en 1827*. México, Fondo de Cultura Económica, 1981 [BNAH].

El libro 1 contiene referencias generales a los límites geográficos del país, su estructura geológica clima, población (censos de 1793, 1799, 1803, 1806 y 1829), productos naturales y el sistema colonial español. El libro 2 presenta un resumen de los acontecimientos históricos ocurridos de 1810 a 1824. El libro 3 contiene observaciones sobre: el gobierno, la marina, la armada (cuadro con el número y tipo de miembros), la religión (número de clérigos seculares, parroquias, catedrales, colegios, canongías y prebendas, clérigos regulares, conventos, colegios de propaganda fide, propiedades, productos y utilidades anuales); situación de los extranjeros, los ingresos (1763-64-76-80, 1802-03-25), egresos (1827) y el comercio (exportaciones e importaciones: 1796-1803-10-20-21-22-23), entradas de barcos: 1823-1826, ingresos aduanales: 1824-1826, productos que pagan derechos). El libro 4 trata sobre el estado de la minería (1810-1827). En el libro 5 (*Personal Narrative*) describe los lugares que toca en su itinerario: Veracruz, San Juan de Ulúa, Santa Fe, Jalapa, Perote, Orizaba, Huamantla, Otumba y Puebla. Sobre la ciudad de México (1823) hace apreciaciones sobre el estado de la sociedad, el gobierno, el comercio, la minería y los efectos de la guerra. Descri-

be particularmente: calles, (Plateros, sus comercios) casas, mercados (El Parián, artículos que se expenden) paseos, la Catedral, colegios y el Valle de México. De los alrededores menciona: La Villa de Guadalupe, Chapultepec, Tacubaya, San Agustín de las Cuevas y San Angel. En su segunda visita a México (1825) hace observaciones sobre el progreso habido en la capital; describe: el Desagüe de Huehuetoca, Texcoco, Cuautla de Amilpas, Jalapa, Cholula, Puebla, Teotihuacan, Chapingo, Cuernavaca, Tlapujahua, Zimapán, San José el Oro, La Encarnación, El Chico, Real del Monte, Temascaltepec y Anganguero. En el libro 6 escribe sobre su viaje al interior: Querétaro, Celaya, Guanajuato, San Luis Potosí, Real del Catorce, Sombrerete, Durango, el Golfo de California, Mazatlán, Guaymas, Arispe, Alamos, Milatic, Cosala, Zacatecas y Guadalajara.

1824-1826. *A sketch of the customs and society of Mexico, in a series of familiar letters; and a journal of travels in interior, during the years 1824, 1825, 1826*. London, Longman and Co., 1828 [BSA FT].

Serie de cartas sobre las siguientes ciudades: Alvarado, Veacruz, Jalapa, Puebla, México y Guadalajara. De cada una de ellas describe: su aspecto, el clima, fisonomía de sus habitantes, posadas, manufacturas y edificios. De la ciudad de México (1824) hace referencias a: calles (Arzobispado, Plateros), estatuas, iglesias, el convento de la Profesa, el Portal de Mercaderes, el Parián (descripción del edificio y el traspaso de locales comerciales), comercio (carácter de los comerciantes, ganancias, impuestos y mercancías), pulquerías y la lotería. Incluye

observaciones sobre las costumbres (independencia de la mujer, manera de vestirse de las diferentes clases sociales, educación a hombres y mujeres) teatro y bailes. Describe el proceso de obtención de índigo, hace mención del cultivo de la caña, la elaboración del azúcar, así como del cultivo del café y su mercado. Hace una relación de los principales estados productores de plata, en base al monto del metal extraído. Visita Querétaro, Toluca, Guanajuato, Chapingo, Chalco, Xochimilco, Tacubaya, el desagüe de Huehuetoca, Cuauhtitlán y Tlalnepantla.

1825. BELTRAMI, Giacomo Constantino. *Le Mexique*. Paris, Crevot, 1835, 2 v. [BNAH].

Describe las ciudades que toca en el itinerario de su viaje desde Tampico, San Luis Potosí, Guadalajara, Guanajuato. Continúa su viaje por Querétaro, San Juan del Río, Huehuetoca y Texcoco hasta llegar a México (1825). Describe los cuarteles antiguos y modernos de la ciudad, calles, edificios, plazas y paseos; detalla la riqueza interior de los conventos y proporciona una estadística de los mismos. Hace referencias históricas sobre México prehispánico, la conquista e independencia; analiza las causas de la guerra y el gobierno actual, con observaciones sobre castas y costumbres. De los alrededores menciona Chapultepec y la Villa de Guadalupe. Continúa su viaje describiendo San Lázaro, Río Frío, Puebla, Tlaxcala y Veracruz.



1825. FERRY, Gabriel (Eugene Louis Gabriel de Bellmare, seud) García del Real (trad.) *Escenas de la Vida Mexicana en 1825*. México, Secretaría de Educación Pública (Biblioteca Enciclopédica Popular, 75), 1945 [BNAH]. Contiene cuatro novelas: "Las siete norias de Baján", sobre la traición de Elizondo a Miguel Hidalgo; "El indio costal" sobre la guerra de independencia; "El cazador nómada" sobre los indios bárbaros de Sonora y "Perico el Zaragate" sobre un lépero en la ciudad de México. Describe la ciudad (1825), calles y edificios, plazas y paseos; vida y costumbres populares destacando una descripción de la Plaza de Toros de Neocatitlán.



1825-1828. HARDY LIEUT, Robert William Hale. *Travels in the interior of Mexico in 1825, 1826, 1827 and 1828*. London, H. Colburn & R. Bentley, 1829 [BNAH]. De la ciudad de México (1825-1828) describe las calles y suburbios, el hotel La Gran Sociedad y el Palacio Nacional con interesantes observaciones sobre la manera de vivir de las clases bajas; los indios, la policía, la libertad de prensa y la política en México, presentando algunos bosquejos de sus personajes más destacados. En el interior de la República realiza un viaje por regiones que no habían sido visitadas por extranjeros. Describe: Lerma, Toluca, Tlapujahua, Charo, Valladolid,

Guadalajara, Tepic, Buenavista, San Antonio, Rosario, Mazatlán, Guaymas, Oposura, Los Alamos, Loreto, La Paz, El Golfo de California; las islas de San Marcos, Salsipuedes, Tiburón, Palos, y Clarence, Casas Grandes, Axua, Baja y Alta California, Chihuahua, Zacatecas, Aguascalientes, Lagos, León, Guanajuato y Querétaro.

1825. TAYLOE, Edward Thornton. *The Journal and correspondence of...* North Carolina, University of North Carolina Press. 1959 [BNAH].

Describe las ciudades que toca en su itinerario: Veracruz, Jalapa, Perote, Puebla, Cholula, San Martín, Río Frío, Chalco y Ayotla. Hace referencias generales a la situación política y financiera del país, efecto de las leyes de expulsión de españoles, el monopolio del tabaco, el clero y sus propiedades (número de iglesias y conventos) y observaciones interesantes sobre las costumbres, la vida social, los tipos populares (pordioseros, léperos, cargadores, etc.), la policía, la personalidad del Presidente y sus ministros. De la ciudad de México (1825) describe particularmente: calles, casas, la Plaza Mayor y sus edificios, mercados (El Parián), iglesias, conventos (San Francisco, Santo Domingo, San Agustín), el museo, diversiones, establecimientos educativos y de beneficencia, la fábrica de cigarros (suelos), el desagüe y el Lago de Texcoco. De los alrededores menciona San Agustín de las Cuevas, Chapultepec, Tacubaya, Guadalupe, el Peñón y los Remedios. De interior de la república visita: Santa Fe, Temascaltepec, Texcoco, Otumba, Teotihuacan, Toluca, Ometusco, Tlapujahua, Río Hondo, Ixtlahuaca, Pachuca, Real del

Monte, Tlanepantla, Cuautitlán, Tula, San Juan del Río, Querétaro, Celaya, Salamanca, Guanajuato, Salvatierra, Acámbaro, Maravatío, Atitalaquia, Tlahuelilpa, Zimapán, Ixmiquilpan, Actopan, Atotonilco el Chico, Zacualtipan y Tampico.

1826. LYON, George F. *Residencia en México, 1826. Diario de una gira con estancia en la República de México*. México, Fondo de Cultura Económica, 1984 [BNAH].

Del interior de la República visita: Tampico, San Luis Potosí, Zacatecas, San Bernabé, Bolaños, Guadalajara, Tonalá, La Barca, Valladolid, Tlapujahua, Toluca, Lerma, Texcoco, Pachuca, Real del Monte, Buenavista, Jalapa y Veracruz. De la ciudad de México describe: sus calles, edificios principales, hoteles, fondas, baños, mercados y portales. Incluye también observaciones sobre los indios, léperos y los evangelistas. De los alrededores menciona Tacuba, Tacubaya, Chapultepec, los Remedios y Guadalupe.

1828. BEAUFOY, Mark. *Mexican illustrations*. London, Carpenter & Son, 1828 [BCM].

Contiene una descripción general del país y las condiciones sociales, políticas y económicas de México, el carácter de sus habitantes, el gobierno (política y partidos), los recursos naturales





(minas, su explotación y la agricultura), el origen de los mexicanos (habitantes españoles y nativos) y su religión. Incluye también tablas detalladas de las observaciones meteorológicas del autor. De la ciudad de México hace mención de los siguientes lugares y edificios: Catedral, Palacio Nacional, Colegio de Minería, Alameda y Chapultepec. De los alrededores visita: Tacubaya, Lago de Texcoco, San Agustín de las Cuevas y canal de Chalco.

1829-1834. NEBEL, Carl. *Viaje pintoresco y arqueológico sobre la parte más interesante de la República Mexicana en los años transcurridos desde 1829 hasta 1834*. (sin trad), París. México, 1840 [BNAH].

Comprende cincuenta litografías con texto explicativo de las principales ciudades de la República, trajes de sus habitantes y monumentos prehispánicos. De la ciudad de México incluye láminas sobre la Catedral, la Plaza Mayor, el Paseo de la Viga, el Valle y los volcanes vistos desde Tacubaya.



1832-1833. BECHER, Carl Christian. *Cartas sobre México*. (sin trad), México, UNAM, 1959 [BDEH].

Describe las ciudades que toca en su itinerario: Veracruz, Puente Nacional, Jalapa, Perote, Tepeyahualco, Nopaluca, Amozoc, Puebla y San Martín. Contiene menciones al estado político del país y los principales acontecimientos ocurridos durante su estancia; una relación de las disposiciones administrativas decre-

tadas desde la presidencia de Santa Anna (incluye decreto de extinción de la universidad y creación de establecimientos de estudios mayores), estado del comercio (con Alemania y Francia, exportaciones en general y de cochinilla en 1758-1832, impuestos de importación), la minería, la industria (Ferrería El Sitio, fábrica de pólvora en Santa Fe) y la hacienda pública (presupuestos de 1832-1833) con observaciones sobre: la moneda, pesas y medidas, el Banco del Avío, la población (censos de Alamán y del almanaque de Galván de 1832, número de habitantes por estados y total, mortalidad en la capital), la migración (entradas y salidas de extranjeros en 1830). De la ciudad de México (1832-1833) describe: calles (Embarcadero), casas, paseos, diversiones (teatro, ballet, ópera, toros, carreras de caballos), la Catedral, el Palacio, la Universidad y el Valle de México con comentarios sobre las fiestas patrias y religiosas, los carruajes, una toma de hábito y los robos. De los alrededores menciona: Chapultepec, Tacubaya, El Peñón (descripción de una cueva utilizada como vivienda), Guadalupe y San Agustín de las Cuevas (las fiestas de Pascua).

1834. LATROBE, Charles Joseph. *The Rambler in Mexico*. New York, Harper & Brothers Publishers, 1847 [BDEH].

Inicia su viaje en Tampico, continúa por Chicontepec, Tlacolula, Zacualtipan, Regla y Real del Monte. De la ciudad de México (1834) hace referencias generales al clima, la política, la iglesia, las costumbres, temblores y fiestas. Describe particularmente: la Plaza Mayor, casas, suburbios, mercados (Parián), tiendas, conventos

e iglesias (número, ornamentación), paseos y el Valle. Analiza la actitud del mexicano hacia el extranjero. De los alrededores menciona: Chapultepec, Churubusco, San Agustín de las Cuevas, El Desierto, Chapingo, San Cosme, Tacuba, Guadalupe, Los Remedios y el Peñón. Del interior de la República visita: Teotihuacan, Zumpango, Zacualpan de Amilpas, Cuautla de Amilpas, Atlixco, Cholula, Puebla, Cuernavaca, Xochicalco, Orizaba, Perote, Jalapa y Veracruz.

1836. WRANGEL, F.P. *De Sitka a San Petesburgo a través de México. Diario de una expedición, 1835-1836*. Luisa Pintos Mimó (trad. y prol.), México, Secretaría de Educación Pública, 1975. (Sep Setentas, 183) [BDEH].

Describe los lugares que toca en su itinerario: San Blas, Tepic, Santa Isabel, Ahuacatlán, Ocote, Mochitilte, Tequesquite, Tequila, San Pedro, Guadalajara (hospicio y hospital Cabañas, Alameda, teatro, Catedral, Casa de Moneda, conventos, edificios del Congreso, fábrica de cigarros, calles, casas, transportes), San Juan de los Lagos, Celaya, Querétaro, San Juan del Río, Tula, Puebla, Jalapa (vegetación, Domingo de Ramos), Veracruz. Hace observaciones políticas (destitución de Gómez Farías por Santa Anna, la Guerra de Texas y pronunciamientos). Sobre la ciudad de México (1836) describe las calles, casas, Plaza Mayor, Palacio Nacional; de los

alrededores: Chapultepec y San Agustín de las Cuevas (Tlalpan) y el Valle de México. Hace referencias generales a los habitantes del país, el clero, militares, gobierno, suelo, vegetación y transportes.

1838. LOWENSTERN, Isidore. *Le Mexique*. Souvenirs d' un voyageur. Paris, A. Bertrand, 1843 [BNAH].

Descripción de la ciudad de México (1838), con referencias generales al clima, número de habitantes, gobierno y ejército. Describe, particularmente, calles, hoteles, cafés, baños, establecimientos comerciales (extranjeros, nacionales, tipo de comercio), industriales y científicos (Museo Nacional, Escuela de Minería), de beneficencia (Hospital de Jesús), la vida social (paseos, ópera, corridas de toros, peleas de gallos), y hace observaciones sobre el carácter de los mexicanos. De los alrededores menciona: San Agustín de las Cuevas, Villa de Guadalupe, Chapultepec, Los Remedios y Tacubaya. Del interior de la República describe: Xochicalco, Real del Monte, Teotihuacan, Querétaro, Celaya, Guanajuato, Guadalupe, Tepic, Mazatlán. Destina un capítulo a "Las pirámides mexicanas".

1840-1841. CALDERON DE LA BARCA, Frances Erskine Inglis. *La vida en México durante una residencia de dos años en ese país*. México, Porrúa, 1959, 2 v. [BNAH].



Del interior de la República visita los siguientes lugares: Veracruz, Jalapa, Perote, Puebla, Río Frío, Santiago, Tulancingo, Cempoala, Ometusco, Tepeñasco, San Miguel, Real del Monte, San Cristóbal, Los Reyes, Cuernavaca, Atla-comulco, Miaatlán, Cocoyutla, Cacahuamilpa, Yautepec, Cocoyoc, Santa Clara, Atlixco, San Bartolo, Tlanepantla, San Andrés, Toluca, Morelia, Tzintzuntzan y Pátzcuaro. De la ciudad de México (1840-1841) describe ampliamente calles, conventos, iglesias, colegios, paseos, espectáculos, museos, establecimientos de beneficencia, panteones (Santa Paula), el desagüe de Huehuetoca y algunas haciendas cercanas. Hace comentarios sobre la educación de la mujer, el carácter y las costumbres de los diversos tipos de población (indios, léperos, criados, etc.), las fiestas religiosas y los gritos callejeros, los periódicos, los pintores y algunos personajes distinguidos. De los alrededores describe: Chapultepec, Tacuba, Tacubaya, San Agustín de las Cuevas, Coyoacán, San Angel, Guadalupe, Los Remedios, El Peñón y el Desierto de los Leones.

1841-1842. BRANTZ, Mayer. *México, lo que fue y lo que es*. Francisco Delpianu (trad), México, Fondo de Cultura Económica, 1953 [BDEH].

Describe las ciudades que toca en su viaje a México: Veracruz, Jalapa, Perote, Puebla, Cholula, San Martín Texmelucan y Río Frío. Contiene referencias generales al clima, la población (número de habitantes en 1793, 1803, 1824, 1830, 1839; en 1842 por departamentos, calidad y número de alfabetizados; mortalidad desde 1830), el ejército, la armada, la producción minera, la acuñación de moneda, el poder e influjo de



la iglesia, la política y sus perspectivas, el comercio (producciones aduanales en 1832-1833, 1839, 1840; importaciones y exportaciones en general y con Estados Unidos), la industria (fábricas de algodón en la República) y los periódicos. Incluye interesantes observaciones sobre las costumbres, carácter, cualidades y defectos del mexicano, tipos populares (evangelistas, lépero, aguador, mercader, etc.) y fiestas religiosas. Contiene varios capítulos sobre México prehispánico y las zonas arqueológicas (Quemada, Mapilca, Tizapan, Papantla, Misantla y Mitla). De la ciudad de México (1841-1842) describe: calles, casas, la Plaza Mayor y sus edificios, mercados, diversiones, tiendas, hoteles (Vergara, La Gran Sociedad), museos, escuelas, cementerios (Inglés), edificios gubernamentales (Palacio, Cámara de Senadores y Diputados), el desagüe y los alrededores (Guadalupe, San Agustín de las Cuevas, Los Remedios, Tacubaya, San Angel, El Desierto y Xochimilco). Visita los siguientes lugares cercanos a la capital: Cacahuamilpa, Cuautla, Santa Inés, Ayotla, Texcoco, Teotihuacan y Tetzcotzingo. En el apéndice incluye una lista de precios de comestibles, pagos de sirvientes y alquileres de casas.

1842. KENDAL, George Wilkins. *Narrative of the Texas Santa Fe expedition*. 1a. ed. New York, Harper & Brothers, Publishers, 1856 [BSA FT].



Relata los incidentes de su marcha como prisionero desde San Miguel a la capital, sucesos previos a su captura. Recorre desde El Paso, Chihuahua, (hospital de Jesús, la Plaza Mayor, Catedral, el presidio, las minas vecinas y trato a los extranjeros), Durango (condiciones de la clase trabajadora en México y minas de plata), Zacatecas, San Luis Potosí (edificios públicos, el mercado y los arrieros), Guanajuato, Celaya, Salamanca (fertilidad de las tierras en el Bajío), Querétaro (acueducto). Llega a la ciudad de México (1842); describe: la Catedral, la Plaza Mayor, el hospital de San Lázaro, el Calendario Azteca, La Acordada y el Paseo Nuevo. Se refiere a las danzas, cordialidad de los habitantes, costumbres de la mujer mexicana, modas, comidas y formas de saludar. Hace observaciones sobre la liberalidad de las leyes mexicanas; el poder, carácter, ambición y barbarie de Santa Anna y especula sobre la invasión de México.

1842. RIVERO, Luis Manuel. *México en 1842*. Madrid, Imprenta y fundición D.R. Aguado, 1844 [BNAH].

Contiene un resumen histórico del país desde sus orígenes; observaciones sobre su capacidad política, el estado de sus relaciones diplomáticas y de la iglesia desde la Independencia (valor de sus bienes en 1807 y 1826), el ejército, la marina, la hacienda (desde el virreinato a 1833), la población (tipos y raza, número de ha-

bitantes en 1838, nacimientos y muertes en 1839), la cárcel pública (estado que guarda en 1826, cuadro de criminalidad en 1836). Hace referencias generales a la ganadería, minería, agricultura, la industria, el comercio (importaciones y exportaciones en 1802 y 1822) y las comunicaciones. De la ciudad de México describe: la Plaza Mayor y sus edificios, los mercados, baños, tiendas, cafés, fondas, diversiones, bibliotecas, museos, y alrededores (San Agustín de las Cuevas y la Villa de Guadalupe), haciendo también observaciones sobre las inundaciones y el Canal de Huehuetoca, el estado de la educación, la literatura y el periodismo (periódicos que se publican). Del interior de la República describe: Veracruz, Puebla y Cholula.

1842. THOMPSON, Waddy. *Recollections of Mexico*. New York & London, Wiley & Putman, 1846 [BNAH].

Describe Orizaba, San Juan de Ulúa, Veracruz, Jalapa, Perote, Puebla y Cholula. Analiza la historia política de México desde 1821. Incluye referencias generales al clima, las inundaciones, los productos naturales y vegetales, la minería, la deuda pública, las comunicaciones (ferrocarriles, vías de navegación), el ejército, la riqueza de la iglesia, la población (censos); el comercio (exportaciones, importaciones, impuestos, monopolio del tabaco). Contiene interesantes observaciones sobre la educación, algunas veces ilustradas con anécdotas; costumbres y características físicas del mexicano. De la ciudad de México (1842) describe: calles, casas, escuelas, hospitales, museos, diversiones, mercados, acueductos, cementerios (Santa María) y el Valle con comentarios sobre la negli-

gencia en los recursos para abastecer la capital, la concentración de la población en el centro, las ceremonias religiosas, los personajes políticos (semblanza de Santa Anna), la liberación de los prisioneros texanos y el arreglo de las reclamaciones americanas. De los alrededores menciona: Los Remedios, la Villa de Guadalupe y San Agustín de las Cuevas.

1843. GILLIAM, Albert M. *Travels over the table lands and cordilleras of Mexico during the years 1843 and 1844*. London, Wiley & Putman, 1846 [BNAH].

Describe el puerto de Veracruz y Jalapa. De la ciudad de México (1843) se refiere a: calles, casas, edificios principales, colegios, museos y diversiones (teatros, plazas de toros, paseos). Hace observaciones sobre la política mexicana, la riqueza de la iglesia, las costumbres de la mujer, el clima del valle, el estado de la agricultura y las causas de la pobreza. Incluye tablas de productos mineros y de población. De los alrededores menciona: Guadalupe y Los Remedios y del interior de la República visita: San Juan del Río, Querétaro, Guanajuato, Lagos de Moreno, la Villita, Aguascalientes, Zacatecas, Fresnillo, Sombrerete, Durango, Guatempec, Chinacates, Canales, Tamaquila, Matehuala y Tampico.



1846. RUXTON, George. *Aventuras en México*. Raúl Trejo (trad), México, Ediciones El Caballito, 1974 [BSA FT].

Notas generales de un viaje a través de las montañas Rocallosas y México con el fin de dar una idea de las dificultades y peripecias de un viajero. En su itinerario toca los siguientes lugares: Veracruz (con observaciones sobre su gobierno y sus habitantes, aspecto de la ciudad después de ser atacada por el general Scott), Puebla (número de habitantes, aspecto de calles y casas), Querétaro (la elaboración del pulque, consumo), Celaya, Silao y Aguascalientes. De la ciudad de México (1846) describe la Catedral, Museo Nacional, Teatro Nacional, prisión de la Acordada, barrio de Santa Ana, Tacubaya, El Paseo, el Gran Hotel, las casas; pulquerías, las diversas clases sociales, tipos populares (pordioseros, léperos, cargadores, arrieros), costumbres y modos de vestir: la condición social y moral y número de habitantes. Viaja también a Durango, Chihuahua y El Paso.



1848. DUPLESSIS, Pablo. *Un mundo desconocido o Viajes Contemporáneos por México*. José Lesen y Moreno (trad), Madrid, La Correspondencia de España, 1861 [BNAH].

Describe Veracruz, Córdoba, Perote, hasta llegar a la ciudad de México (1848) y hace referencias particulares a las calles, conventos, paseos, diversiones (corridas de toros, el teatro, la música, las carreras de caballos) y acueductos. Incluye interesantes observaciones sobre las costumbres, carácter y educación del mexicano; la prensa y los diarios de opo-

sición. Presenta una amplísima descripción del traje mexicano y una serie de anécdotas sobre robos, asaltos, asesinatos y ejecuciones. De los alrededores menciona: Los Remedios, Guadalupe y San Agustín de las Cuevas al que le dedica 3 capítulos sobre el juego. Del interior de la República visita: Papantla, Querétaro, Salamanca, Irapuato, Guadalajara, San Juan de los Lagos, Culiacán, Nabogama, Atala, Monterrey, California, Mazatlán y Tepic.

1848-1849. MASON, R. H. *Pictures of life in Mexico*. London, Smith Elder and Co., 1852, 2 v. [BNAH].

Sobre el país contiene referencias generales al clima, sus principales ciudades, los puertos mexicanos, los productos vegetales y minerales, el comercio (incluye tablas de ingresos en las aduanas, mercancía que se exporta e importa y reglamentos), las relaciones comerciales con Gran Bretaña (publica el Tratado Comercial Inglaterra-México), los reglamentos para ingresar al país y la manufactura del algodón. Hace observaciones, ilustradas con anécdotas sobre las diversas clases sociales, sus costumbres, carácter y educación; la riqueza y poder de los sacerdotes, los tipos populares (arrieros, cocheros, mercaderes, léperos, etc.), los robos en los caminos y las ferias. Incluye comentarios críticos sobre la guerra con los americanos, el gobierno, las actuaciones de los Consejos Municipales y los jueces. Sobre la ciudad de México (1848-1849) da una visión general de la ciudad prehispánica y la moderna, con descripciones particulares de calles, casas, edificios en la Plaza Mayor, escuelas, diversiones, hoteles (Sangre de Cristo), los periódicos y las fondas, destacando



O PAGEM.

su visión de la cárcel de la Acordada (incluye salarios a los presos que trabajan y un cuadro estadístico con el número de presos por tipo de acusación). Visita del interior de la República: Veracruz, Jalapa, Perote, Querétaro, Guanajuato, Durango, Santa Fe, Canales, Tamazula, Cuernavaca, Cuautla, Yucatán, Tabasco y Chiapas.

1849. BARRISTER, A. *A trip to Mexico*. London, Smith, Elder and Co. Cornhill, 1851 [BN].

Co. Cornhill, 1851 [BN].

Describe las ciudades que toca en su itinerario: Veracruz, San Juan de Ulúa, Jalapa, Puebla, Querétaro, Guanajuato (número de habitantes, calles), San Juan de los Lagos, San Miguel, Guadalajara (plaza, paseo) Tepic (clima, habitantes, paseo, alameda, diversiones, agricultura, tiendas, sociedad, religión, profesionistas). Sobre la ciudad de México (1849), se refiere a: situación geográfica, clima, número de habitantes, calles, casas y, en particular, a la Plaza Mayor, Catedral, Palacio Nacional, Museo Nacional, estatua de Carlos IV, Palacio de Iturbide, Colegio de Minería, Alameda, Iglesia de la Profesa y convento de San Francisco. De los alrededores de la ciudad: Tacubaya y Chapultepec. Hace observaciones históricas sobre la fundación de la ciudad y la época prehispánica. Describe algunas fábricas de manufacturas (Jauxa, Bellavista); el estado de inseguridad en los caminos, los medios de transporte;

formas de vestirse de las diferentes clases sociales, diversiones y la comida.

1849. ROBERTSON, William Parish. *A visit to Mexico by the West Indies, Island Yucacan and the United States*. London, (publ. por el autor) 1853, 2 v. [BNAH]. El volumen II contiene descripción de la ciudad de México (1849), con referencias generales a su vida pública, el gobierno y sus relaciones diplomáticas con Inglaterra, la población (número de habitantes), el ejército, el comercio (importaciones, exportaciones, ingresos de las aduanas), la minería, la agricultura, el clima y los temblores. Describe particularmente: calles (Plateros), casas, iglesias, la Plaza Mayor (sus tiendas y cafés), edificios públicos (La Lonja, Cámara de Diputados, Casa del Apartado, etc.), diversiones, museos, mercados, hoteles, edificios de beneficencia, colegios, el desagüe, fábricas y pulquerías con amplias observaciones sobre el carácter y costumbres del mexicano, la inseguridad en los caminos, el arte y la artesanía, las prisiones (estadísticas de criminalidad, salarios y manutención de presos) y la imprenta. Visita las haciendas: Los Olivos, Los Morales, Los Remedios y San Mateo. De los alrededores menciona: Chapultepec, Tacubaya, Guadalupe, San Agustín de las Cuevas, Cuajimalpa y El Desierto de los Leones. Del interior de la República menciona: Real del Monte, Regla, Fresnillo, Puebla, Nopalucan, Orizaba y Veracruz.

1852. AMPERE, Jean Jacques Antoine. *Promenade en Amerique. Etats-Unis, Cuba, Mexique*. Paris, Michel Levy Freres, 1856, 2 v. [BNAH].



De su viaje a la República describe Veracruz, Puebla, Orizaba y Real del Monte. Sobre la ciudad de México (1852) menciona paseos, colegios, algunos espectáculos (conciertos y corridas de toros), con observaciones sobre el aspecto general de la ciudad, sus alrededores y la población indígena. Describe el Museo de Antigüedades Mexicanas.

1852-1854. WILSON, Robert Anderson. *Mexico, its peasants and its priests*. New York-London, (s.e) 1856 [BNAH]. Describe el puerto de Veracruz, Jalapa, Perote, Puebla, Cholula, Atlixco, Río Frío, Acapulco, Chilpancingo, Iguala y Cuernavaca. Hace referencias generales a la población (causas de la despoblación en 1810-1840, calidades), el poder y riqueza de la iglesia (número de religiosos, conventos, colegios de propaganda fide en 1850; ingresos del arzobispado y obispados, gastos anuales por mantenimiento de religiosos), las finanzas (ingresos y egresos en 1851, deuda pública, principales fortunas), los temblores, la vida pública, el mormonismo y mahometanismo; las condiciones de vida de los peones y artesanos y los derechos de la mujer. De la ciudad de México (1852-1854) nos da una visión de su fisonomía en la época prehispánica y colonial; describe particularmente las calles (Tacuba), plazas, la Catedral, acueductos, panteones (Inglés, Americano, mercados (Santa Anna, El Parián) museos, el Colegio de Minería, la prisión de la

Acordada (número de arrestos en 1851 y motivos), el edificio de la Inquisición, el Valle de México y el desagüe de Huehuetoca. De los alrededores menciona: Chapultepec, Tacubaya, Contreras, San Angel, San Agustín de las Cuevas, Texcoco, Los Remedios, Guadalupe y el Desierto de los Leones. Del interior de la República visita: Pachuca, Real del Monte, Otumba, Tulancingo, Regla, Toluca, Querétaro, San Luis Potosí, Guajajuato, Zacatecas, Sonora y Chihuahua.

1853-1855. TEMPSKY, Gustav Ferdinand Von. *Mitla*. London, Longmans & Roberts, 1858 [BNAH].

De su viaje a México describe: Mazatlán, Durango, Zacatecas, Aguascalientes, Lagos, Querétaro, Puebla y Tehuantepec. De la ciudad de México (1853-1855) hace referencias a los acontecimientos históricos de la época; las características de la mujer, los extranjeros residentes. Describe particularmente las casas, la Plaza Mayor y sus edificios, el convento del Carmen, diversiones, suburbios, el valle y el Popocatepetl.

1854. ROY, Just Jean Atienne. *Excursion d'un tourist au Mexique pendant l'année 1854*. Tours, A. Mane, 1870 [BNAH].

Del interior de la República describe: Veracruz, Jalapa, Perote, Puebla, Cholula, Real del Monte, Xochicalco y Cacahuamilpa. Dedicar varios capítulos a la civilización prehispánica, estableciendo diferencias entre el México antiguo y el moderno. De la ciudad





de México hace referencias generales al estado político, las clases sociales, las costumbres, el crimen, el robo, la policía, la justicia y los extranjeros establecidos en la capital. Describe particularmente: las calles, casas, conventos, iglesias, hospitales, colegios, diversiones (paseos, toros, peleas de gallos), hoteles, precio de las comidas, diligencias; museos y colecciones particulares. De los alrededores menciona: Chapultepec, Guadalupe, Tacuba, Los Remedios y San Agustín de las Cuevas.

1855. FOSSEY, Mathieu de. *Le Mexique*. Paris, H. Plon, 1857 [BNAH].

Describe los sitios que visita antes de llegar a la ciudad de México (Veracruz, Puebla, Chalco), hace un resumen histórico del país desde la fundación de las ciudades prehispánicas y la conquista hasta 1855. De la ciudad de México (1855) describe sus calles, edificios, paseos y alrededores (Villa de Guadalupe, Tacubaya, Mixcoac, San Angel). Al describir las obras del desagüe de Huehuetoca hace referencias históricas (las inundaciones de 1629 y 1763). Hace observaciones sobre la educación, la vida política y social, los periódicos de la ciudad y referencias importantes a los extranjeros residentes en México y la manera como los franceses contribuyeron al adelanto del país. Del interior de la República visita: Acapulco, Otumba, Tulancingo, Papantla, Tajín, Tuxpan, Real del Monte, Oaxaca, Toluca,

Ixtlahuacan, Michoacán, Colima, Jalisco y Guanajuato. Agrega una serie de notas con información sobre entrada de extranjeros (1851-1853-1854); valor de la propiedad urbana; propiedades e ingresos anuales de la iglesia; estadística de criminalidad en la República (1836) y en la ciudad de México (1850-1851).

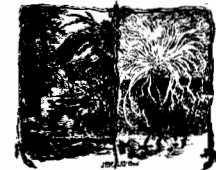
1855. VIGNEAUX, Ernest. *Viaje a México*. México, CONAFE-Fondo de Cultura Económica, 1982 (Sep/80, 40) [BDEH].

Inicia su recorrido por los siguientes lugares del interior de la República: La Paz, Loreto, Guaymas, Hermosillo, San Blas, Tepic, Jalisco, Guanajuato, Actopan, La Cañada, Cuautitlán, Tlalnepantla y Ayotla. De la ciudad de México (1855) describe calles (Plateros, Roldán), plazas (Plaza Mayor, Santo Domingo), iglesias, conventos, casas, garitas (Peralvillo y San Lázaro), paseos, hoteles, baños públicos, el Colegio de Minería, el desagüe de Huehuetoca y el Valle; observaciones sobre los tipos populares (léperos, evangelistas, vendedores ambulantes, pordioseros, etc.) y sus costumbres. De los alrededores menciona: Guadalupe, Los Remedios, Popotla y Chapultepec.

1855. ZORRILLA Y MORAL, José. *México y los mexicanos, 1855-1857*. Andrés Henestrosa (Pról. bibliog.) México, Ediciones de Andra, 1955 [BCM].

Esta obra es parte de un libro que el autor empezó a su llegada a México en 1855. Son una serie de cartas enviadas a Angel Saavedra, Duque de Rivas. Zorrilla da su impresión del país, haciendo observaciones sobre las costumbres, fiestas, carácter de sus pobladores; el español que se habla (sus deficiencias), la poesía, mú-

sica, educación, vestidos y el comportamiento de las mujeres. Hace referencias generales a la agricultura, industria, mejoras materiales; la inestabilidad política del país (opinión personal sobre las causas de ésta). Dedicar un capítulo a la literatura, analizando la obra de los poetas mexicanos. De la ciudad de México describe: la Catedral, Palacio de Minería y Palacio Nacional. De los alrededores visita: Tacubaya, Lago de Texcoco, San Angel y el canal de Chalco.



1856. TYLOR, Sir Edward Burnett. *Anahuac or Mexico and the Mexicans*. London, Longman, Green, Longman & Roberts, 1861 [BNAH].

Describe las ciudades de Yucatán y Veracruz que toca en su itinerario a la capital. Hace referencias generales a las costumbres del pueblo, las fiestas, los temblores, el clero y el sistema de educación; la agricultura y el riego, la minería; el juego y el compadrazgo; incluye estadísticas de ingresos y egresos. De la ciudad de México (1856), hace un resumen histórico de sus características en la época prehispánica y colonial; describe particularmente: iglesias, conventos, paseos, museos, hoteles (Iturbide), suburbios, los jardines flotantes, la cárcel de la Acordada (el edificio, los prisioneros y la disciplina); el Valle y su deforestación. De los alrededores menciona: Tacubaya, Cha-



pultepec, Chalco, Tizapan, Guadalupe y Texcoco. Del interior de la República visita: Pachuca, Real del Monte, Teotihuacan, Cuernavaca, Temixco, Xochicalco, Cocoyutla, Cacahuamilpa, Chalma, Tenancingo, Toluca, Cholula, Puebla, Orizaba, Potrero, Chalchicomula y Jalapa.

1859. SARTORIUS, Christian. *Landscapes and popular sketches*. London, Trubner & Co., 1859 [BCM].

Divide la República Mexicana en cinco regiones (costa, sabana o pradera, bosque siempre verde, tierras altas de pinos y mesetas). Hace referencias generales a: clima, habitantes, animales, vegetación, productos de cada región, comercio; hace observaciones sobre las clases sociales, los militares y la educación. De la ciudad de México describe: Convento de los Franciscanos, calle de San Francisco, garita de San Cosme, Alameda, Palacio Nacional, Catedral, Palacio del Arzobispado y Academia de San Carlos. De los alrededores visita Tacubaya.

1860. HILL, S.S. *Travels in Perú and Mexico*. London, Longman, Green, Longman & Roberts, 1860, 2 v. [BSA FT].

En su paso a través de México hacia Centro y Sudamérica, el autor describe con detalle las ciudades de Veracruz y México. De la primera, menciona el carácter de sus habitantes, la fertilidad de sus alrededores, el cultivo del magüey, la obtención del pulque en la zo-

na de Jalapa y las características naturales de la zona de Perote. De la ciudad de México, además de hacer una reseña histórica, menciona: el Zócalo, la Catedral, la Cámara de Diputados y la de Senadores, la Academia de San Carlos, la Alameda, el Palacio de Minería, el Museo Nacional, el Teatro y la Universidad. Describe también las montañas que circundan el Valle; hace una comparación entre las antigüedades prehispánicas, y las civilizaciones precolombinas peruanas. De los alrededores visita: la Villa de Guadalupe (el fanatismo religioso de los peregrinos) y Chapultepec. Menciona también la ciudad de Puebla (la Plaza Central, su Catedral, el carácter de sus habitantes, las iglesias y las industrias textiles). Visita Pachuca y las minas de Real del Monte describiendo, brevemente, como se beneficia el mineral.

1861. ESCALERA, Evaristo y González Llana, Manuel. *México histórico-descriptivo*. Madrid, Imprenta de M. Minuesa, 1862 [BNAH].

Dedica 19 capítulos a la historia política de México durante el periodo 1821-1861. Describe las ciudades de Veracruz y Puebla. De la ciudad de México (1861) hace comentarios generales de los gobernantes, los jueces, el ejército y los léperos. Describe particularmente: la Plaza Mayor y sus edificios, las diversiones (paseos, teatros, plazas de toros), la Escuela de Minería y el Valle de

México. Interesantes observaciones sobre los periódicos, los emigrantes, los proyectos de colonización y la criminalidad. De los alrededores se refiere a Ixtacalco, Tacubaya, Mixcoac, San Angel y San Agustín. Del interior de la República visita: Cuernavaca, Acapulco, Oaxaca, Tehuantepec, Guadalajara, Chapala, León, Guanajuato, Morelia, Colima, Cacahuamilpa, Mitla y Palenque.

1861-1862. LEMPRIERE, Charles. *Notes in Mexico in 1861 and 1862, politically and socially considered*. London, Longman Roberts and Green, 1862 [BCM]. Hace un resumen de eventos históricos (de la época colonial a 1861), de la vida política del país (1810-1862) y de los acontecimientos producidos por la suspensión del pago de la deuda extranjera (la Alianza Tripartita) estableciendo la posición de Inglaterra. Contiene referencias generales al clima, inundaciones, recursos naturales, el gobierno (personalidad de Juárez), el ejército, las relaciones diplomáticas con los países europeos, el comercio (importaciones y exportaciones en 1856, por Veracruz, producción anual de caña de azúcar, de cochinilla en 1854-1855); las finanzas (ingresos y egresos en 1856), deuda pública, valor de fincas rústicas, urbanas y propiedades del clero en 1849, las manufacturas, la minería y la acuñación anual por estados, exportación anual de oro y plata, los altos impuestos, el contrabando; la población (número de habitantes, calidad, distribución en el territorio, extranjeros por origen). Dedica un capítulo a todos los estados y territorios; del interior visita: Veracruz, Córdoba, Puebla, Río Frío, Amozoc, Tecamachalco, Tlacotepec y Tehuacán. De la



A VICTOR HUGO.



FUERNBANTA

ciudad de México hace referencias generales a su latitud, longitud, clima, inundaciones, fábricas, agricultura (rendimiento de la tierra en la producción del maíz en algunas haciendas de México, el Bajío y Puebla), manera de vestirse, características físicas y alimentación. Describe particularmente: hoteles (precios), suburbios, casas, la Plaza Mayor, la Catedral, el Colegio de San Ildefonso, paseos, teatros y la Cámara de Diputados. De los alrededores visita: Tizapan, San Angel, El Pedregal, San Jerónimo, Guadalupe, Los Remedios, Chapultepec y Tacubaya.

1862. BERTHET, A. *Quatre ans au Mexique*. Souvenirs de campagne. Paris, H. & L. Casterman, (s.a) [BSA FT].

Llega a México (1862), después de recorrer Jalapa, Perote, Puebla y Cholula. De la ciudad de México describe: la Plaza Mayor, el Palacio Nacional, la estatua de Carlos IV, el Parián y los edificios religiosos (sus ornamentos y pinturas): los conventos de San Francisco, Santo Domingo, la iglesia de la Profesa, el hospital de Jesús, el Monte de Piedad y las casas (los colores con los que están pintadas y las fachadas). Hace referencias a las piezas prehispánicas que hay en el Palacio de Minería y los Códices de Santo Domingo; los hoteles, las tiendas, las fábricas de galones y de pasamanería (cómo trabajan los obreros); las farmacias, las peluquerías y los diferentes oficios (ebanistas, torneros, panaderos).

De los alrededores menciona Tacubaya y los canales. De la República visita: Toluca, Querétaro, Zamora, Guadalajara y San Luis Potosí.

1862. BIBESCO, Georges, le prince. *Combats et retraite de six mille, au Mexique 1862*. Paris, E. Plon, Nourrit et Cie., 1887, dibs [BSA FT].

Hace un análisis de lo que es México como país. Se refiere a: las razas (blancos, negros, indios y mezclas: mestizos, mulatos, zambos), la forma de ser y de vestirse de las distintas clases sociales; cómo es la comida mexicana (el puchero, los frijoles, las tortillas y el pulque). Analiza las Leyes de Reforma, la personalidad de Lorencez, Saligny y Juárez. De la ciudad de México describe cómo son las casas en su interior: las salas, las cocinas con todos sus implementos.

1863. LOIZILLON, Henry, Lieutenant-colonel. *Lettres sur l'expédition du Mexique; publiées par sa soeur, 1862-1867*. Paris, Ernest Flammarion, editeur (s.a) [BSA FT].

Llega a México (1863) después de haber recorrido Jalapa, Perote y Puebla. Describe el Palacio de los Virreyes, la Catedral y la Alameda. Le interesan, en especial, los personajes políticos: Saligny, Marquez, Almonte, Forey, Bazaine, Miramón y Mejía. Hace un análisis de los partidos (liberal y conservador); comenta sobre los propietarios del periódico L'Estafette. De la República Mexicana va a Querétaro, Celaya, Guana-



juato, Silao, Zamora, Morelia y Tacámbaro.

1863. LUSSAN, Eloi, Colonel. *Souvenirs du Mexique*. Paris, Librairie Plon, Nourrit et Cie., 1908 [BSA FT].

Permanece en la ciudad de México (1863) durante tres meses. Describe la Plaza Mayor y todo lo que la rodea: Catedral, Palacio Nacional, Portal de Mercaderes, el hotel Iturbide, la casa de los azulejos, el Castillo de Chapultepec y las fuentes churriguerescas de la Tlaxpana y el Salto del Agua. De las clases sociales, analiza detenidamente al indio. Escribe sobre las costumbres, el vestido y las fiestas (los días de muerto, las charreadas). Recorre los estados de Michoacán, Guanajuato, Jalisco, Querétaro, San Luis Potosí, Coahuila y Durango.

1863. VIGNEY, Godfrey Thomas. *Travels in Mexico and South America*. London, H. Aller & Co., 1863, 2 v. [BCM].

Describe los lugares que toca en su itinerario: Isla de Sacrificios, San Juan de Ulúa, el Puerto de Veracruz, Medellín, Jalapa, el Cofre de Perote, Iztaccihuatl, Popocatepetl y Teotihuacan. De la ciudad de México (1863) menciona el Paseo de la Reforma y la estatua de Carlos IV; de los alrededores: el Castillo de Chapultepec, los Baños del Peñón, la Villa de Guadalupe, el Desierto de los Leones, el lago de Texcoco y el desagüe de Huehuetoca. Introduce observaciones históricas de la Conquista e Invasión Francesa; presenta en forma general el carácter indígena, sus supersticiones y la elaboración del pulque.

1864. ANONIMO. *Les bivouacs de Veracruz a Mexique, par un zouave; avec une carte speciale*



de l'expédition dressée sur un plan par l'auteur. Aurellen Scholl (preface). Paris, Libraire Centrales, 1865 [BSA FT].

Llega a México en 1864; de la ciudad describe: la Plaza Mayor, la Catedral (sus valiosos objetos de arte religioso), el Palacio Nacional, la Casa de Moneda, el Coliseo, los museos (el de la Universidad de historia natural), las bibliotecas, el Colegio de Minería y el paisaje del Valle de México con sus lagos. Hace referencias a: las diferentes clases sociales y razas; las costumbres (las tertulias y el juego) y la fiesta popular que se organiza con motivo de la llegada de Forey a la capital.

1864. BULLOCK, W. H. *Across Mexico in 1864-65*. London & Cambridge, Mc. Millan and Co., 1866 [BSA FT].

En su viaje a México se relaciona con personajes como Mr. Barrow y Don Antonio Escandón. De este último menciona la concesión que obtuvo del gobierno de Juárez para la construcción del ferrocarril México-Veracruz. Del país en general se refiere a la situación política, la condición de los caminos, producción agrícola, la religión, la prensa (analizando dos periódicos: *L'Estafette* y *La Sociedad*); la vida social de las clases altas, modas en el vestir, teatro y mercados. Describe los siguientes lugares: Veracruz, Córdoba, Orizaba (que será la futura estación principal del ferrocarril México-Veracruz), Puebla (número de habitantes, el estado en que se encuentra después de la guerra,

la Catedral), la hacienda de Buenavista y Ayotla. Entra a la ciudad de México por la Garita de San Lázaro (1864), da sus impresiones sobre la Catedral; Santo Domingo, edificio de la Inquisición, Colegio de San Ildefonso, Seminario de San Camilo, Hotel Iturbide, calles de San Francisco y Plateros, la Alameda y el Club La Lonja.

1864. *De Miramar a México*. Viaje del Emperador Maximiliano y de la Emperatriz Carlota. Orizaba, Imprenta de J. Aburto, 1864 [BSA FT].

Descripción del viaje de Maximiliano y Carlota desde su salida del palacio de Miramar en Trieste, hasta su llegada a la capital del Imperio Mexicano. Hace un resumen de los hechos ocurridos desde la rendición de Puebla y su ocupación por el ejército francés, el decreto que proclamó la monarquía y el nombramiento de emperador al duque Maximiliano de Austria, la comisión que fue a Miramar, la propuesta y la aceptación de Maximiliano. Incluye el programa de solemnidades que se celebraron a la entrada del Emperador y sus acompañantes a México y las disposiciones dictadas con anterioridad. Contiene también la relación de los festejos públicos ofrecidos a su paso hacia la ciudad de México (Veracruz, Córdoba, Orizaba y Puebla). De la ciudad de México describe: los festejos que se realizaron, los pormenores de la entrada, adornos e iluminación de la ciudad, loas, versos, felicitaciones a los soberanos, el gran baile, la clausura de las fiestas oficiales y la visita de los soberanos a instituciones de beneficencia y educación. Contiene un capítulo con una amplia colección de versos, odas e himnos dedicados a los Emperadores.

1864. DOMENECH, Emmanuel. *Le Mexique tel qu'il est*. Paris (s.e) 1867 [BSA FT].

Visita las ciudades de Veracruz (se refiere al clima, los hoteles), Córdoba, Orizaba, Acatzingo, Amozoc, Puebla (sus calles, iglesias, el palacio episcopal), Cholula, San Martín Texmelucan y Río Frío. Incluye datos generales sobre población, la alta sociedad, las amas de casa, el ejército, el juego, la situación religiosa, la venta de bienes eclesiásticos, los partidos políticos, las vías de comunicación, la migración, las exportaciones e importaciones y la actitud del mexicano ante la muerte. Hace un análisis de la intervención francesa; describe las personalidades de Maximiliano, Carlota y los principales ministros del Imperio. De la ciudad de México (1864) se refiere a la arquitectura, las calles, la Plaza Mayor y sus edificios, la Alameda y Chapultepec. De los alrededores menciona: la Villa de Guadalupe, Coyoacán y San Agustín de las Cuevas.



1864. KOLLONITZ, Paula. *The Court of Mexico*. J.E. Ollivant, M.A. (trad). 4a. ed. Londres, Orley and Co., 1868 [BCM].

Relata sus experiencias en México. Narra el trayecto Miramar-México hasta su desembarco en Veracruz. Describe la ciudad, el número de habitantes, la recepción que les brindaron y el viaje en ferrocarril hasta la ciudad de México pasando por: Córdoba, Orizaba, Cholula y Río Frío. De la ciudad de México (1864), hace referencias generales a su alo-

jamiento como miembros de la corte, la arquitectura, la vida ciudadana, los indios (carácter y posición), clima; situación política, la influencia norteamericana, los franceses y españoles residentes en México; observaciones sobre la Independencia y el Imperio. Describe: el Palacio Imperial, la Plaza Mayor, Catedral (Sagrario), iglesias, conventos (San Francisco), hotel Iturbide, Museo Nacional, Academia de San Carlos, Colegio de Minería, calles de Plateros y San Francisco, el Paseo de Bucareli y de la Reforma, la Alameda. De los alrededores menciona: Santa Anita, Chapultepec, Ixtacalco, Coyoacán, Tacubaya y San Angel.

1864. KOLLONITZ, Paula, Condesa. *Un viaje a México en 1864*. México, Secretaría de Educación Pública, 1976. (Sep Setentas, 291) [BDEH].

Describe los sitios que visita antes de llegar a la ciudad de México: Veracruz, Córdoba, Orizaba, las Cumbres de Acultzingo, Puebla (su arquitectura, el fuerte de Guadalupe), Cholula (la pirámide) y Real del Monte. Hace referencia a las costumbres y carácter del mexicano, los sirvientes, el indio y sus condiciones de vida; las fiestas para conmemorar la Independencia y el día de muertos. Narra el recibimiento ofrecido a los emperadores e incluye algunos rasgos de su personalidad. De la ciudad de México (1864) describe: el Palacio Nacional, las calles, plazas, casas (su aspecto exterior y su disposición interior), la Academia de San Carlos, minería, los teatros, los paseos (Bucareli, Alameda), los acueductos y Chapultepec (el Castillo). De los alrededores visita: Tacubaya (las villas de Barrón y Escandón), Guadalupe, el Peñón de los Ba-



ños, San Angel (el pedregal) el Desierto de los Leones.

1865. ANDERSON, William Marshall. *An American in Maximilian's Mexico 1865-1866*. California, 1959, 132 p. [BBF].

Describe las ciudades que visita: Veracruz, Córdoba, Orizaba, Hacienda de San Miguel, Querétaro, Dolores Hidalgo, San Miguel de Allende, San Luis Potosí, Cedral, Encarnación de Guzmán, hacienda la Quemada, Coahuila (cultivo de la uva), Monclova y las propiedades de la familia Sánchez Navarro. Se refiere en general a toda la ciudad de México (1865) y particularmente a la Catedral, Colegio de Minería y Villa de Guadalupe. Hace observaciones políticas y menciona en general las frutas, maguey y la situación de los negros.

1865. MISMER, Charles. *Souvenirs de la Martinique et de Mexico pendant l'Intervention française*. Paris, Librairie Hachette et Cie., 1890 [BSA FT].

Del puerto de Veracruz se dirige hacia la ciudad de México (1865), pasa por Arroyo Seco, Camarones, Córdoba, Orizaba, Puebla (con sus bellos monumentos y sus 50 iglesias), Cholula. De la ciudad de México le interesa: la Plaza de Armas, la Catedral y las pinturas de las iglesias y conventos. Describe a los personajes del momento: el arzobispo Labastida, el conde Bombelles, Londe, Bearn, Dupin ("hombre terrible que quema ranchos y fusila civiles"), a Maximiliano y la Empera-

triz. De los mexicanos a Marquez ("asesino de estudiantes") y a Mejía. Analiza las distintas clases sociales, sobre todo la baja (peones, pordioseros, léperos). Da datos sobre las haciendas de Peatillos y Custodio (número de hectáreas, cabezas de ganado, etc.) De los lugares cercanos a México menciona Texcoco y el Molino de las Flores.

1866. SANBORN, Helen J.A. *Winter in Central America and Mexico*. Boston, Lee & Shepard Publishers. New York, Charles T. Dillingham, 1866 [BSA FT].

Describe la ciudad de Veracruz y Huamantla. De la ciudad de México se refiere en general a: clases sociales, la mujer, situación geográfica. Describe el hotel Iturbide, Catedral, Plaza Mayor, Palacio Nacional, Mercado, Museo Nacional, Academia de San Carlos, Colegio de Minería, Monte de Piedad, Paseo de la Reforma (Carlos IV, Colón, Cuauhtemoc), el café de los Ingleses. De los alrededores de México visita: Villa de Guadalupe, Xochimilco, Canal de la Viga, Castillo de Chapultepec. Hace referencias generales a: ferrocarriles, pulque, comida, vestido, al indígena y la mujer mexicana.

1869-1870. EVANS, Col. Albert S. *Our sister Republic*. Toledo & San Francisco, Hatford Conn, 1870 [BCM].

Describe las ciudades que toca en su itinerario: Manzanillo, Colima,



FUNAMBULISCA

Tonila, Atenquiqui, Zapotlán, Sayula, Zacoalco, Santa Ana Acatlán, Guadalajara, Zapotlanejo, Tepotitlán, San Juan de los Lagos, León, Guanajuato, Salamanca, Celaya, Salvatierra, Querétaro, San Juan del Río y Tepeji del Río. De la ciudad de México (1869-1870) hace referencias generales al clima, el comercio, el ejército, la prensa, las comunicaciones (ferrocarriles), la policía, el protestantismo; el interés del gobierno por promover la migración. Incluye observaciones sobre la ciudad prehispánica y colonial; la política y los logros del gobierno de Juárez, las condiciones sociales y las costumbres. Describe particularmente: iglesias, escuelas, cementerios (Inglés y Americano), diversiones (paseos, circo, teatro), monumentos, el Palacio Nacional (estado en que se encuentra a tres años de la caída del Imperio), el Monte de Piedad, el Canal y la Garita de la Viga (cantidad, promedio de derechos al día). De los alrededores menciona: Tacubaya, Guadalupe, El Peñón, San Cosme, Chapultepec y Santa Anita. Del interior de la República describe: Teotihuacán, Otumba, Tlaxcala, Cholula, Puebla, Amozoc, Las Cumbres, Orizaba, Veracruz, San Juan de Ulúa, Sisal y Mérida.



1873. VERGEZ, José F. *Recuerdos de Méjico*. Barcelona (s.e) 1902 [BCM].

Remembranzas de un periodista cubano de su viaje a México rea-

lizado con motivo de la inauguración del ferrocarril México-Veracruz, como enviado del Diario de la Marina. Relata sus entrevistas con personajes como el banquero Barrón y el señor Escandón "poseedor de la mayor fortuna de la República". Describe la ceremonia inaugural: la asistencia del presidente Sebastián Lerdo de Tejada, el recorrido del ferrocarril y el Valle de México. De la ciudad de México (1873) menciona: la Plaza Mayor, Catedral, Palacio Nacional (su distribución), calle de Plateros, Puente de Alvarado y San Cosme; el Castillo, el acueducto y bosque de Chapultepec, fuente de Tlaxpana, Alameda, la Viga y paseo de Bucareli, plaza de toros, Teatro Principal y Colegio de Minería.

1874. GEIGER, John Lewis. *A Peep at Mexico*. London, Trubner & Co., 1874 [BNAH].

Describe las ciudades que toca en su itinerario: Cabo San Lucas, Mazatlán, Manzanillo, hacienda La Colera, Colima (situación geográfica, clima, número de habitantes, calles, plaza central, alameda, costumbres, teatro, mercado, la fábrica de algodón San Cayetano); las haciendas de San Marcos, El Platanar, Ciudad Guzmán, Sayula, Santa Ana Acatlán, Guadalajara (situación geográfica, número de habitantes, calles, casas, edificios, plaza, catedral, portales, hospital San Miguel de Belén, fábrica El Salto, cementerio Belén, hospicio Cabañas, Plaza de Toros, costumbres), Lago de Chapala, hacienda La Venta de Pegueros, San Juan de los Lagos, Guanajuato (plaza, casas y edificios, La Valenciana, haciendas de Beneficios, Alhóndiga de Granaditas, clima, situación geográfica y número de habitantes), Irapuato, Celaya, Querétaro, San Juan del Río, Tula,



Orizaba, fábrica de Cocoalapan, Córdoba y Veracruz. De la ciudad de México (1874) hace referencias generales a su situación geográfica, clima, número de habitantes, calles; en particular menciona: Hotel Iturbide, Plaza Mayor, Catedral, Sagrario, Palacio de Gobierno, portal de Mercaderes, Casa del Cabildo, portal de Las Flores, Alameda, calle de San Francisco, Paseo de la Reforma (Carlos IV) y de Bucareli, Rivera de San Cosme, garitas de: San Cosme, la Viga y Vallejo; Museo Nacional, Academia de San Carlos, cementerio de San Fernando, Teatro Nacional. De los alrededores de México visita: Tlanepantla, Tacubaya, Chapultepec, Popotla, Tacuba, Fuente de Tlaxpana, Arbol de la Noche Triste, Villa de Guadalupe (historia de las apariciones), iglesia del Cerrito, Xochimilco e Ixtacalco. Hace observaciones históricas desde la Independencia hasta la situación política de sus días y referencias generales a: clases sociales, manera de vestirse, costumbres, corridas de toros, transporte (diligencias), comida, el maguey y una epidemia de sarampión.

1874. HAVEN, Gilbert. *Our next door neighbor*. New York, Harper & Brothers Publishers, 1875 [BNAH].

Describe los sitios que visita antes de llegar a la ciudad de México: Yucatán, Veracruz, Atoyac, Córdoba, Orizaba y Puebla. De la ciudad de México (1874) hace referencias generales al clima, la

lotería, la expropiación de los bienes de la iglesia y sus consecuencias, la aceptación de las iglesias protestantes americanas. Describe particularmente: calles, iglesias, convento de San Francisco, casas (residencias de Barrón y Escandón), hoteles, restaurantes (precios), paseos, escuelas, panteones y acueductos. De los alrededores menciona: Chapultepec, Tacubaya, Mexicalcingo y el Desierto de los Leones. Continúa su viaje hacia Pachuca, Zumpango (el desagüe de Huehuetoca) Cuautitlán, Puebla, Cholula, Cuernavaca, Tula, Vista Hermosa, Querétaro, Celaya, Salamanca, Irapuato, Guanajuato, San Luis Potosí (hacienda de Bocas, Sierra Prieta, Venado, Chalcos, Laguna Seca, Matehuala) Buenaventura, Chih., Gómez Farías, La Angostura, Saltillo, Monterrey, Chaparral, Camargo y Reynosa.

1875. BRUNI, Luigi. *Attraverso il Messico, miel viaggi e le mie avventure*. Milano, Tipografia degli operai, 1890 [BNAH]. Proporciona datos geográficos de la República (latitud, longitud, clima, número de estados, extensión y número de habitantes), forma de gobierno, la flora (describe algunas plantas, entre ellas al maguey) y la división política del Distrito Federal. De la ciudad de México (1875) hace referencia a su aspecto general, carácter de sus habitantes, describe: calle de Plateros, Palacio Nacional, hospital de Jesús, Monte de Piedad, casa de corrección, hospital para pobres, teatros (Arbeu, Iturbide, Princi-



pal, Hidalgo, de las Democracias y de los Autores), estatuas públicas y escuelas. Hace mención a la política de Porfirio Díaz e invita a sus compatriotas (italianos) que quieran hacer fortuna a conocer las riquezas del suelo mexicano. Da localización de varias minas.

1878. BECHER, Henry C.R. *A trip to Mexico*. Toronto, Willing and Williamson, 1889 [BDEH]. Describe las ciudades de: Tampico, Tuxpan, Veracruz, Córdoba, Orizaba, Perote, Jalapa, Huamantla, Apizaco, Otumba, San Juan Teotihuacan y Puebla. Contiene un resumen de la historia del país. De la ciudad de México (1878), se refiere al clima, las características de la mujer y el hombre de la clase alta, los tipos populares (aguador, vendedores ambulantes); la confiscación de los bienes de la iglesia, los misioneros protestantes y el nuevo sistema educativo. Describe particularmente: las calles (San Francisco, Independencia), canales, casas, la Plaza Mayor y sus edificios, iglesias, mercados, el museo, escuelas y diversiones. Hace observaciones sobre la personalidad de Porfirio Díaz. De los alrededores menciona: Chapultepec, Tacubaya, Guadalupe e Ixtacalco.

1878. ELICES MONTES, Ramón. *Cuatro años en México*. Memorias íntimas de un periodista español. Madrid, Vda. de J. M. Pérez, 1885 [BN]. Incluye referencias generales a: extensión del país, clima, producción, razas (la situación del indio, los mestizos), idiomas, costumbres, minería, agricultura, ganadería y división territorial; de cada estado informa sobre: extensión, población (1878) y principales productos. Observaciones sobre: costo de la vida, principales

objetos de producción nacional presentados en la exposición de Nueva Orleans (agricultura, caza, pesca, sedas, cueros, productos alimenticios, minería y metalurgia), la instrucción pública (escuelas de primera y segunda enseñanza y superiores en la ciudad y los estados), el sistema político, el ejército, la marina, la literatura, la prensa (periódicos de la capital y de los estados, sus directores y tendencias), industrias, comercio, ferrocarriles, telégrafo, teléfonos, el papel del capital español (banca, comercio e industria) y la política hispanoamericana. De la ciudad de México (1880-1884) describe: Chapultepec, el hipódromo de Peralvillo, la Catedral, los conventos y el Museo Nacional (amplia descripción de los objetos más notables).



1878. FINERTY, John Frederick. *Reports Porfirian Mexico 1879*. The Paso, W.H. Timmons Ed. Texas Western Press, 1974 [BCM]. Llega a México en 1878 como reportero junto con una comisión de hombres de negocios para ver la posibilidad de inversión en el país; los recibe el presidente Porfirio Díaz. Viaja en todos los medios de transporte, describiendo los escenarios naturales, la hospitalidad, la arquitectura, la mujer y las clases bajas. Entre los lugares que recorre se encuentran: Piedras Negras, Santa Rosa, las minas del Cedral (menciona los rudimentarios sistemas de explotación) y Veracruz. Se refiere a la ciudad de México como ciudad de iglesias (menciona Santa Brí-



gida, Guadalupe y la Catedral). Visita: el Molino del Rey, Acueducto de Belén, San Cosme, Contreras, Churubusco y Chapultepec, y del interior de la República: Guanajuato (las minas, producción, equipo y maquinaria, la industria, las haciendas y el sistema de trabajo), Jalisco, Aguascalientes, Zacatecas y Chihuahua. Dedicar un capítulo a señalar los progresos del país, el incremento de la población, la multiplicación de las líneas del ferrocarril, las líneas de telégrafo, el aumento del comercio entre México y los Estados Unidos; formula una división por estados para indicar los apropiados a la agricultura y minería.

1878. PRICE, Thomas W. *Brief notes taken on a trip to the city of Mexico in 1878.* (s.p.i) [BCM]. Describe las ciudades que toca en su itinerario: Progreso, San Juan de Ulúa, Veracruz, Orizaba, Puebla, Cholula, Pachuca. De la ciudad de México describe particularmente: la Plaza Mayor, Catedral, Sagrario Metropolitano, Academia de Bellas Artes, Museo Nacional, Inquisición, Paseo de la Reforma. De los alrededores menciona: Chapultepec, Xochimilco, Villa de Guadalupe (historia de las apariciones de la Virgen), Atcapozalco y Tacuba. Hace referencia sobre la Iglesia Católica y la Protestante; la fruta y el café.

1878. ZABRISKIE, Gray Albert. *Mexico as it is.* New York, E.P.

Dulton & Company, 1878 [BSA FT].

Hace un resumen de la historia del país, incluye datos de población y de las principales exportaciones. Visita las ciudades de: Veracruz (San Juan de Ulúa, trabajadores de la fábrica de tabaco, los baños, la Catedral, hotel Diligencias), Orizaba (calles, suburbios), Puebla (Catedral, hoteles) y Cholula (la pirámide). De la ciudad de México describe: las calles, la Plaza Mayor, la Catedral, el Palacio Nacional, el Monte de Piedad, el Museo Nacional, el hospital de Jesús, el mercado, el hotel Iturbide y las residencias particulares. De los alrededores visita: Chapultepec (el Castillo), Tacubaya, Santa Anita, Nuestra Señora de Guadalupe y San Juan Teotihuacan. Hace referencias generales a las condiciones militares del país y dedica un capítulo a la iglesia en México.

1880. CHARNAY, Desire. *Les anciennes villes du nouveau monde.* Paris, Librairie Hachette et Cie., 1885 [BNAH].

Describe las ciudades que toca durante su viaje: Veracruz, Córdoba, Orizaba, Esperanza, Puebla y Tlaxcala. De la ciudad de México (1880), que visita por segunda vez, observa los cambios en su fisonomía. Hace referencias a las iglesias, el convento de la Merced, las vías férreas, plazas, paseos, monumentos, fuentes, las chinampas, el Museo de México y Chapultepec. Del interior de la República visita los siguientes lugares y zonas arqueológicas: Tula, Teotihuacan, Ayotla, Tlalmanalco, Amecameca, Tepenanco, Ve-



racruz, Comalcalco, San Juan, El Carmen, Palenque, Izamal, Chichen Itzá, Kabah, Uxmal, Mérida, Campeche y Mitla.

1880-1886. GOOCH CHAMBERS, Fanny. *Face to face with the Mexicans.* New York, Fords, Howard & Hulbert, 1887 [BDEH]. Describe las ciudades de Saltillo, Palomas, Chihuahua, Santa Rosalía, Zacatecas, Aguascalientes, Silao, Querétaro y San Juan del Río. Contiene amplias referencias a la vida de las diferentes clases sociales: su educación, costumbres y los tipos populares (lavanderas, curanderas, farmacéuticos). De la ciudad de México (1880-86) hace observaciones sobre la ciudad azteca y española; el clima, religión, literatura, educación, irrigación, industria, policía (los rurales), población (tasa de defunciones por sexo y causas); información sobre los alquileres de casas y coches (precios); la colonia americana y las relaciones de México con Estados Unidos. Describe particularmente: calles (Indio Triste), la Plaza Mayor, iglesias católicas y protestantes, mercados, escuelas, establecimientos de beneficencia, comercios, hoteles, diversiones, pulquerías, el Valle de México, las inundaciones y el problema del desagüe. De los alrededores menciona: Chapultepec, la Viga y Guadalupe. Del interior de la República visita: Tepeji del Río, Morelia, Teotihuacan, Puebla, Cholula, Xochicalco, Papan-tla, San Miguel Sesma y Orizaba.

1881. AUBERTIN, John James. *A flight to Mexico.* London, Kegan Paul, Trench & Co., 1882 [BDEH].

Describe las ciudades de Veracruz, Orizaba, Atoyac y Apam que toca en su itinerario. De la

ciudad de México (1881) hace referencias generales al clima, temblores, el problema del drenaje (análisis del agua del Lago de Texcoco), los periódicos, las comunicaciones (ferrocarriles y trenes), la falta de buenos caminos, la necesidad de recibir migrantes; observaciones sobre la moneda, el traje, los billetes de lotería; la personalidad de Agustín de Iturbide y Porfirio Díaz. Describe particularmente: calles (iluminación), casas, la Plaza Mayor, Catedral, museos, hoteles (Iturbide), Cámara de Diputados, diversiones y la estación central de trenes. De los alrededores menciona: Chapultepec, Tacubaya y Guadalupe. Del interior de la República describe: Puebla, Cholula, Oaxaca, Atlacomulco, Cacahuamilpa, Pachuca, Querétaro y Jalapa.



1881. BANDELIER, Adolph Francis Alphonse. *A Scientist on the trail traveler letters of...* Berkeley, The Quivira Society, 1949 [BNAH].

Describe el puerto de Veracruz, Puebla, Cholula, Cuauhtlancingo, Tehuacan, San Antonio, Apantzinco, Oaxaca, La Venta y Mitla. De la ciudad de México (1881), hace referencias a la hermosa vista desde el Castillo de Chapultepec; narra sus exploraciones al Popocatepetl y el Iztlacihuatl.

1881. BISHOP, William Henry. *Old Mexico and her lost provinces.* New York, Harper & Brother's, 1883 [BDEH].

Describe los lugares que visita antes de llegar a México: Veracruz,

Fortín, Orizaba, Apizaco, Apam y Teotihuacan. De la ciudad de México (1881), hace referencias generales al comercio (tratado comercial con Estados Unidos, exportaciones e importaciones, horarios y políticas de venta), el ejército; los periódicos, las bellas artes y la literatura; los ferrocarriles (vías en función); los extranjeros (negocios, prohibición para adquirir bienes raíces) y el gobierno. Describe particularmente: calles la Plaza Mayor, la Catedral, Cámara de Senadores y Diputados, mercados (El Parián), escuelas, diversiones, tiendas (estilo arquitectónico), prisiones, museos, monumentos, pulquerías, los tranvías (otros usos: carga, mudanzas, funerales, costo según la clase); su ascensión al Popocatepetl; las diversas clases sociales (sueldos de los peones) y sus costumbres. De los alrededores menciona: Chapultepec, Xochimilco, San Angel, Santa Anita, La Viga, Ixtapalapa y Tlahuac. Del interior de la República visita: Cuauhtitlán, Chalco, Texcoco (capítulo sobre su población, habitantes y edificios) Amecameca, Cuautla, Teotihuacan, Córdoba, Amatlán, Puebla, Cholula, Tlaxcala, Pachuca, Regla, Tepenasco, Cuernavaca e Iguala.

1881. BROCKELHURST, Thomas Unett. *Mexico Today.* London, John Murray, 1883. [BDEH].

Del interior de la República describe los siguientes lugares: Veracruz, Orizaba, Pachuca, Real del Monte, Regla, Tepenasco, Teotihuacan, Cholula, Cacahuamilpa, Toluca, Tula y Puebla. Hace referencias generales al área territorial del país, habitantes (en la República y principales ciudades), la minería, agricultura, comercio (exportaciones a Estados Unidos en 1870-1880, a Inglaterra en

1871-1880), comunicaciones (ferrocarriles, servicio postal, la moneda, la armada (sueldos) y la policía; la persecución a las iglesias protestantes, la migración, las fiestas, Iturbide y la Independencia, costumbres y tipos populares. Dedicar varios capítulos a las ciudades y arte prehispánico. Sobre la ciudad de México (1881) hace menciones a: su función con respecto a la República, el problema del hundimiento de edificios y las nuevas cimentaciones, la confiscación de edificios religiosos y sus nuevos usos, el clima, temblores, periódicos (número y tipo, anuncios), número de habitantes, horarios de comidas, migrantes (a que se han dedicado según su nacionalidad), bancos y compañías de seguros. Describe particularmente: casas, calles, los edificios de la Plaza Mayor y de Santo Domingo, acueductos, iglesias (católicas y protestantes), escuelas, hospitales, museos, colecciones particulares de pinturas, cementerios, bibliotecas, monumentos, hoteles, cafés y restaurants (precios) mercados (precios de las mercancías), carnicerías, diversiones, la prisión de Belén (número de presos por delito, sueldos), el Valle, el desagüe y su ascensión al Popocatepetl. De los alrededores menciona: Guadalupe, Chapultepec, Tacubaya, Tacuba, Xochimilco, Santa Anita, Ixtacalco, Tlahuac y Chalco.

1882. CASTRO, Lorenzo. *The Republic of Mexico in 1882.* New York, Thompson & Moreau, 1882, map. pleg. [BNAH].





Contiene referencias generales al clima, la agricultura, la minería y los ferrocarriles. Reúne información sobre los estados de la República (incluyendo la ciudad de México), superficie, población, idioma, hidrografía, productos naturales, industrias e instrucción pública. Proporciona listas de tarifas de importación, precios de tierras públicas, valor de la propiedad rural y urbana, tablas sobre: concesiones de ferrocarriles otorgadas entre 1877 y 1881; importación; ingresos y egresos; costo del algodón; escuelas y costo anual de su mantenimiento; altitudes. Estadísticas mineras; leyes del timbre y de naturalización, itinerarios entre México y los diversos estados. De la ciudad de México describe particularmente: calles, iglesias, plazas, fuentes, mercados, teatros, paseos, escuelas, indicando el número de cada tipo de edificios.

1882. DUPIN DE SAINT ANDRE, Armand. *Le Mexique aujourd' hui*. Paris, E. Plon, Nourrit et Cie., 1884 [BNAH].

Describe la ciudad de México (1882); referencias generales al ejército, población, religión, las lenguas que se hablan y las fiestas patrias. Describe particularmente: calles, edificios, paseos, suburbios, establecimientos educativos (número de escuelas de instrucción primaria, secundaria, preparatoria y superior), de beneficencia (hospital Morelos, de Jesús, de los locos, orfanatos), asociaciones extranjeras y científicas (Sociedad de Geografía), Biblioteca Nacional, museos. Menciona las colonias extranjeras establecidas en México y aporta

observaciones interesantes sobre el carácter del mexicano. De los alrededores se refiere a: Chapultepec, Tacubaya, Popotla, Guadalupe y San Lázaro. Del interior de la República: Veracruz, Orizaba y Puebla.

1883. A GRINGO. *Through the land of the Aztecs or life and travel in Mexico*. London, Sampson Louis Mariton & Company, 1892 [BDEH].

Describe el itinerario que realiza para llegar a México (Veracruz, San Juan de Ulúa y Orizaba). De la ciudad de México (1883) se refiere al progreso del país, clima, comercio (principales exportaciones), hacienda (la moneda, sistema de impuestos), periodismo, costo de la vida (precio de alquileres, artículos, salarios), religión y comunicaciones; interesantes observaciones sobre la población (número de habitantes, índice de mortalidad), costumbres y educación de las diversas clases sociales, tipos populares (arriero, policía, portero, etc.), loterías, fiestas y el alumbrado. Describe particularmente: calles (Cinco de Mayo, Plateros, Refugio, Monterilla, Juan Manuel), las casas, el zócalo y sus edificios, establecimientos de beneficencia, tiendas, bancos, hoteles, restaurantes, cafés, diversiones (paseos, plazas de toros, peleas de gallos, deportes), clubs; el Valle y el desagüe. De los alrededores menciona: Chapultepec y Guadalupe y del interior de la República: Toluca, Morelia, Uruapan, Pátzcuaro, San Miguel Allende, León, Aguascalientes, Zacatecas, Lerdo, Chihuahua, San Luis Potosí, Guadalajara, Chapa-

la, Guanajuato, Querétaro, Monterrey, Saltillo, Puebla, Cholula, Córdoba, Jalapa, Amecameca y Cuautla.

1883. CASTETS, Emile. *Mexique et Californie*. Souvenirs et descriptions. Paris, Challanel Aine, 1886 [BNAH].

En su itinerario a la capital visita Veracruz. De la ciudad de México (1883) describe: las calles, la Catedral y la Plaza, hoteles (Comonfort y Bella Unión), restaurantes (La Concordia), y diversiones. Incluye observaciones sobre el Círculo Francés y la colonia francesa. Del interior de la República visita: Puebla, Guanajuato, Guadalajara, Zacatecas, Durango y Chihuahua.

1883. CHABRAND, Emile. *De Barcelonnette au Mexique. Inde, Birmanie, Chine, Japon, Etats Unis*. Paris, G. Profit, E. Plon, Nourrit et Cie., 1892, illus. [BSA FT].

Llega a Veracruz para dirigirse a la ciudad de México (1883); pasa por Córdoba, Orizaba, Apizaco, Puebla y Apam. Describe cómo era la ciudad prehispánica: el mercado, el palacio del Emperador, el barrio de Tlatelolco; la exactitud de su calendario y la fiesta más importante: el fuego nuevo. Del México moderno describe: sus calles, las casas que las circundan y las fachadas, la Plaza de Armas (la vida que se desarrolla a su alrededor); los vendedores de peces, frutas, pájaros, pan, billetes de lotería y los gritos con que anuncian su mercancía; la forma de vestirse de la población (indios, rancheros, militares, caballeros y damas) y las calles principales con sus diferentes tiendas: platerías, restaurantes, dulcerías. Da el número de habitantes y el de extranjeros; la co-



lonia española es la más grande; seguida por la francesa merecen un capítulo aparte, los que proceden de la Barcelonnette. Describe el panteón francés con sus espléndidos monumentos, la Catedral y el Sagrario (material empleado en su construcción, altura y costo); los monumentos civiles como el Palacio de Minería, la escuela Preparatoria, la Biblioteca Nacional. Los paseos, (el de la Alameda y la Reforma), la estatua de Colón (obra del francés Cordier); las fiestas populares (las corridas y el viernes de Dolores); las danzas (el palomo, el jarabe). De los alrededores visita: la Villa, Buenavista, Tacubaya, Mixcoac, San Angel. Además menciona: Cuernavaca (hace una biografía de Joseph Laborde), Puebla y Querétaro (lugar donde recuerda a Maximiliano).



1883. LECLERCQ, Jules Joseph. *Voyage au Mexique*. Paris, Librairie Hachette et Cie., 1885 [BNAH].

Describe las ciudades que toca en el itinerario de su viaje: Salinas, Monterrey, Coahuila, Matehuala, Colorado, Saltillo, San Luis Potosí, Guanajuato y Querétaro. De la ciudad de México (1883) hace referencias generales a la vieja Tenochtitlan y al México moderno, su configuración, riqueza y porvenir: las causas de su retraso y la política actual, da semblanzas de algunos funcionarios. Reúne datos sobre población y carácter del mexicano. Describe particularmente: calles, edificios princi-

pales, paseos, hoteles, restaurantes y tipos populares (el aguador, los serenos), el Museo Nacional, el Valle, las inundaciones y el drenaje. De los alrededores se refiere a Chapultepec, Tacubaya, San Angel, El Pedregal, Guadalupe, Popotla, Santa Anita, Ixtacalco y Chalco. Del interior de la República describe: Amecameca, Toluca, Acámbaro, Morelia, Tacámbaro, el Volcán de Jumillo, Pátzcuaro, Puebla, y Cholula, Córdoba, Jalapa y Veracruz dedicando un capítulo a las ciudades toltecas.

1884. A RESIDENT (pseud). *Mexicans at Home in the Interior*. London, Chapman and Hall LTD, 1884 [BN].

Describe de la ciudad de México el hotel Iturbide, Academia de San Carlos y el Castillo de Chapultepec y hace comentarios sobre política (polémica por las leyes de Reforma). Menciona las ciudades que visita: Veracruz, San Juan del Río, Querétaro, Celaya, Guanajuato (situación geográfica, clima, número de habitantes, minas La Valenciana y Santa Lucía, haciendas de Beneficios, costumbres, las fiestas de San Juan Bautista, la Independencia, cómo viven los indígenas y la mujer mexicana). Describe en general los transportes, fruta, comida mexicana y los sirvientes.

1884. BERTIE, Marriot Clement. *Un parisien au Mexique*. Paris, E. Dentu Editeur, 1886 [BSA FT].

Contiene referencias generales a la población, los productos agrícolas, las exportaciones e importaciones (tablas de exportaciones 1877-1883 e importaciones 1884), los textiles, ferrocarriles y las perlas de Baja California. Incluye observaciones sobre las características del hombre y la mujer



mexicana; las fiestas del 15 y 16 de septiembre, las corridas de toros, peleas de gallos, el teatro, los motines en contra del gobierno de Manuel González, los tipos populares, la alimentación, los velorios, las prisiones y el arte popular. Hace referencia a los más destacados poetas, periodistas, pintores, editores de libros, arqueólogos y legisladores e interesantes observaciones de personajes como: Porfirio Díaz, Manuel González, Gutiérrez Nájera, Garay, Bulnes, Ignacio Ramírez y Chucho el Roto. Del interior de la República: el Valle de Santa Rosa en Axtitlán, Ver., (menciona el costo de operación por hectárea del cultivo del tabaco y los salarios de los trabajadores), Oaxaca, Tehuantepec, Morelia, Celaya, San Luis Potosí, Sonora, Guerrero, Puebla, Michoacán, Querétaro, Guadalajara y Zacatecas. De la ciudad de México (1884) se refiere a: el Hotel Iturbide, la Plaza Mayor, las oficinas de diversos periódicos, el hipódromo de Peralvillo, el restaurante La Concordia, los baños de Aragón y Chapultepec.

1884. McCARTY, Joseph Hendrickson. *Two Thousand miles through the heart of Mexico*. New York, Phillips & Hunt. Cincinnati, Cranston & Siowe, 1886 [BCM].

Describe las ciudades que toca en su itinerario: Laredo, Río Bravo, Monterrey, (vida social), Saltillo,

hacienda de Ventura, hacienda del Salado, Cedral, Matehuala, Charcas, San Luis Potosí, Ojuelos, Cuarenta, Guadalajara, Querétaro, Cholula, Puebla, San Juan de Ulúa y Veracruz. De la ciudad de México (1884) hace referencias generales sobre: la situación geográfica, policía, costumbres de sus habitantes, corridas de toros, casas, clases sociales, educación, hoteles, portales para el comercio. Describe particularmente: la Alameda, Zócalo, Catedral, Sagrario, Paseo de la Reforma, Academia de San Carlos, Escuela de Bellas Artes, Museo Nacional, Colegio de Minería, Tajo de Nochistongo, Monte de Piedad e iglesia de Santo Domingo. De los alrededores de México visita la Villa de Guadalupe (historia de las apariciones); hace una síntesis histórica de la guerra de 1846-1847 y de la iglesia. Detalla la vida en las haciendas, la situación del peón y el cultivo del maguey.



1886. BLAKE, Mary Elizabeth and SULLIVAN, Margaret Frances. *Mexico picturesque, political, progressive*. Boston, Lee and Shepard Publishers, 1888 [BCM]. Del interior de la República describen: Chihuahua, Zacatecas, Aguascalientes, León, Guanajuato, Guadalajara, Irapuato, Querétaro, Tula, Esperanza, Orizaba, Puebla y el Valle de Toluca. Hacen referencias generales al área y población del país, clima; vida

política, desde la Conquista hasta el Imperio; la agricultura, el comercio (exportaciones e importaciones, impuestos), las finanzas (ingresos en 1870, 1886, 1887, egresos, deuda pública, inversiones inglesas y americanas), las mejoras provocadas por los ferrocarriles, la armada, la marina, los periódicos y la educación. Incluyen observaciones sobre varios autores que han escrito sobre México, las clases sociales y sus características; el estado de la literatura. De la ciudad de México (1886) describen particularmente calles, casas (de ricos y pobres), conventos, iglesias, hoteles (Iturbide), tianguis, portales, baños, paseos. De los alrededores mencionan: Chapultepec, Guadalupe y el Valle.

1886. GRIFFIN, Bulkley Solomon. *Mexico of today*. New York, Harper & Brothers, 1886 [BN].

Hace un esbozo del pasado y presente de México, refiriéndose a: la política, agricultura, periodismo, diplomacia, la sociedad capitalina y la religión. De la ciudad de México hace mención a: su aspecto general, sus habitantes, manera de vestirse, alumbrado eléctrico, teléfono, correo (su eficiencia) telégrafo, los periódicos (Monitor Republicano, El Partido Liberal, La Prensa, La Patria y el Pacto Federal). Describe: la Plaza Mayor, el Palacio Nacional, la Alameda, Academia de San Carlos, el Paseo de la Reforma y el Mercado del Volador.

1886. OBER, Frederic Albion. *Travels in Mexico and life among the mexicans*. Boston, Estes & Lauriat, 1887 [BCM].

Del interior de la República visita varios lugares: Progreso, Mérida, Uxmal, Chichen Itzá, Kabah, Mo-



del, Timax, Cozumel, Isla de Mujeres, Tulum, Jilam, Palenque, Campeche, Champotón, Veracruz, Jalapa, Tehuantepec, Soledad, Paso del Macho, Córdoba, Orizaba, Maltrata, San Marcos, Tlaxcala, Huamantla, Apizaco, Soltepec, Apam, Otumba, Amecameca, Cuernavaca, Xochicalco, Cacahuamilpa, Pachuca, Real del Monte, Regla, Tlanepantla, Cuautitlán, Tula, Teotihuacan, Texcoco, Apizaco, Puebla, Cholula, Tehuacán, Techomavaca, Dominiguello, Oaxaca, Monte Albán, Cuilapan, Mitla, Tlacolula, Monterrey, Saltillo, San Luis Potosí, Laredo, Chihuahua, Nogales, Hermosillo y Guaymas. Hace referencias generales al clima, latitud, altitud, área territorial, recursos naturales, (flora, fauna, agricultura, (producción en 1880, exportación de café en 1877-1881), la minería y la acuñación (producción en 1880, sistema para trabajar y extraer metales); las misiones protestantes (número de misioneros, de sus propiedades, escuelas, alumnos), las fiestas (abolición de las procesiones) y los periódicos; interesantes observaciones sobre las costumbres y características de las diversas clases. De la ciudad de México (1886) describe: calles (efectos de la lluvia), casas, plazas y sus edificios (Plaza Mayor, Santo Domingo), mercados, diversiones, conventos, iglesias, panteones, acueductos, museos, garitas, hoteles, colonias (plan para establecer la colonia americana), el Colegio de Minería, el Valle, el desagüe y los jardines

flotantes. De los alrededores visita: Tacuba, Atzacapotzalco, Los Remedios, Santa Anita, Xochimilco, Chalco, Chapultepec, Guadalupe y el Desierto de los Leones.

1888. COCHRANE PINK, Elizabeth. *Six months in Mexico*. by Nellie Bly (pseud). New York, John W. Lovell, 1888 [BN].

De la República visita: Jalapa, Córdoba, Orizaba, Puebla, Cholula (pirámide) Atlixco. Hace una reseña histórica de la conquista y de los presidentes Manuel González y Porfirio Díaz. De la ciudad de México se refiere en forma general a: las calles, restaurantes, casas, hoteles, pulquerías, coches, corridas de toros (traje, música, sueldos), fiestas, costumbres (matrimonios, supersticiones, misas, bandas de música), clases sociales, tipos populares (léperos, policía, aguador, vendedores de flores, sirvientes, fruteros, y soldados. En particular menciona: la Catedral (Sagrario), Paseo de la Reforma (estatuas de Colón, Cuauhtémoc, Carlos IV), correos, iglesia de San Agustín (Biblioteca Nacional), Teatro Nacional, Museo Nacional, panteón de San Fernando (tumbas de Miramón, Mejía, Maximiliano, Comonfort, Juárez, etc.), panteón de Dolores (precio de los funerales). De los alrededores de México visita: Chapultepec, Tacubaya, Xochimilco, Villa de Guadalupe (historia de las apariciones) y Mixcoac. Describe en forma general la comida, el pulque y la prensa (El Monitor, El Republicano, El Tiempo, Finan-

ciero Mexicano, El Hijo del Ahuizote, La Tribuna).



SAUDADES.

1888. ELLEROY, Curtis William. *The Capitals of Spanish América*. New York, Harper & Brothers, 1888 [BSA FT].

Se refiere, en general, a la situación política (menciona las actuaciones de anteriores gobernantes: Iturbide, Santa Anna, Juárez, Maximiliano y analiza la personalidad de Porfirio Díaz, su trayectoria política y su reelección en 1884, el Senado y su funcionamiento). De la ciudad de México menciona los siguientes edificios: Castillo de Chapultepec, la iglesia de Guadalupe, Teatro Iturbide, Palacio y Museo Nacional. Hace observaciones sobre las costumbres, los transportes y sus precios, el sistema policiaco, el matrimonio civil, el funcionamiento del Monte de Piedad, hospitales, primeras iglesias protestantes en México; describe una corrida de toros.

1888. RICE, John H. *Mexico, Our Neighbor*. New York, John W. Lovell Company, 1888 [BN]. Incluye referencias generales a la población, raza, lenguas, religión, el indio, la mujer mexicana; los recursos mineros, bosques madereros, productos agrícolas; autonomía política, división territorial, gobierno federal, las condiciones financieras (presupuesto 1885-1886, la deuda inglesa, ingreso total por impuestos internos 1878-1887), las relaciones con Estados Unidos, la iglesia y el estado, las

haciendas y los peones (sus condiciones de vida), la educación y el gobierno. De la ciudad de México menciona: el paseo de la Alameda, Chapultepec, Guadalupe, Tlalpan y el Valle de México.

1888. SMITH, F. Hopkinson. *A white umbrella in Mexico*. London, Longmans Green & Co., 1889 [BSA FT].

Describe las ciudades de: Guajuato (la Alhóndiga, iglesias de San Diego y San Francisco), Silao, Querétaro (las iglesias de Santa Cruz y Santa Clara, la Catedral, los ópalos), Aguascalientes (el jardín San Marcos, el mercado, iglesia de San Diego), Zacatecas (Catedral, iglesia de Guadalupe), Puebla (Catedral, iglesia de San Francisco), Toluca (las casas, iglesia de San Francisco, capilla del Carmen, la Alameda), Morelia (el Monte de Piedad, plaza La Paz), Pátzcuaro (calles, casas, iglesia de Jesús) y Tzintzuntzan (parroquia de la Tercera Orden, pintura de Tiziano). De la ciudad de México (1888) describe: la Plaza Mayor, la Catedral, el convento de San Hipólito, el hotel Jardín, el Paseo de la Reforma y Chapultepec. Hace referencias al uso que se ha dado a algunos conventos e iglesias después de la nacionalización de bienes eclesiásticos, y, cómo afectaron estas leyes a la iglesia y al clero mexicano.

1889. ZABRISKIE, J.A. *Letters by J. A. Zabriskie to the Tucson "Star" Mexico in 1889*. San Francisco (s.e) 1889 [BCM].

Describe las ciudades que toca en su itinerario: Zacatecas, Aguascalientes, Celaya, Querétaro, Cuernavaca, Puebla, Cholula, Maltrata, Córdoba y Orizaba. De la ciudad de México (1889) hace referencias





al clima, costumbres, forma de vestirse de los habitantes, fiestas, baños públicos y parques. Describe particularmente: el Zócalo, Catedral, Palacio Nacional, Museo Nacional, Alameda, Biblioteca Nacional, Escuela Nacional de Bellas Artes e iglesia de San Hipólito. De los alrededores de México visita: Villa de Guadalupe (historia de las apariciones) y Chapultepec. Hace una síntesis histórica sobre la conquista; analiza la personalidad de Porfirio Díaz.

1890. BALLOU, Maturin Murray. *Aztec Land*. Boston and New York, Houghton, Mifflin & Co., 1890 [BCM].

Contiene referencias generales a: la división política del país, su clima, suelos, productos agrícolas y minerales, comunicaciones, organización política del gobierno (la administración del general Díaz), tarifas sobre la producción, los negocios, las relaciones entre el estado y la iglesia, el divorcio, las clases sociales y las costumbres. Al dirigirse a la ciudad de México pasa por los siguientes lugares: Coahuila, Saltillo, Zacatecas, Aguascalientes, San Luis Potosí, León (industrias caseras), Guanajuato (minas), Irapuato y Querétaro (fábrica de algodón). De la ciudad de México se refiere a: su clima, transportes, calles; describe: la Plaza Mayor, el Paseo, la Viga, Catedral, Palacio de Gobierno, el Museo, Academia de Bellas Artes, mercado de flores, Hotel Iturbide, plaza de toros, Monte de Piedad, Alameda, Ho-

tel Jardín, cementerio de San Fernando, iglesia de Guadalupe y Castillo de Chapultepec. Hace observaciones sobre: los soldados, los músicos, los criminales, la lotería, los templos prehispánicos, las pulquerías, matrimonios, madres e infantes. De los alrededores menciona: Churubusco, Molino del Rey y Tacubaya. Del interior de la República visita: Toluca, Pachuca, Puebla, pirámides de Chohula, Orizaba, Veracruz, Córdoba, Jalapa, Guadalajara y Chihuahua.

1890-1891. LEJEUNE, Louis. *Au Mexique*. Paris, Leopold Cerf. 1892 [BNAH].

Analiza el estado político del país, la minería, las plantas industriales, las colonias mormonas y las haciendas. Del interior de la República visita: Veracruz, Puebla, Oaxaca y Sonora. De la ciudad de México (1890-1891) hace observaciones sobre las casas, plazas de toros, los charros; los franceses radicados en México y los proyectos del Congreso para mejorar la ciudad. Incluye comentarios sobre la obra de José Ma. Velasco y las figuras de cera. De los alrededores visita: San Angel, Coyoacán y El Peñón.

1891-1892. BANCROFT, Hubert Howe. *Resources and development of Mexico*. San Francisco, The Bancroft Company Publishers, 1893 [BNAH].

Contiene un panorama completo de las condiciones naturales e industriales del país. Hace referencias al gobierno, la religión, las costumbres, la educación, las comunicaciones, la minería, la agricultura, la ganadería y el comercio. Dedicar un capítulo al trabajo y la migración (incluye tablas de sueldos en diversas especialidades, precios de tierra pública, una

lista de colonias existentes especificando el número de habitantes). Sobre la ciudad de México (1891-1892) hace observaciones sobre la educación, bibliotecas, museos, diversiones, la prensa (especifica número de periódicos y en qué se especializan) y la industria (detallando número y ramo de las fábricas, en algunos casos su capacidad de producción y número de empleados). Proporciona fechas de fundaciones de bancos e informaciones sobre su capital. Se refiere particularmente a calles, edificios, el canal de desagüe, servicios sanitarios y criminalidad.



1891. PRIDA Y ARTEAGA, Francisco de. *Le Mexique tel qu'il est aujourd'hui*. Paris, Nouvelle Librairie parisienne, Albert Savine Editeur, 1891 [BDEH].

Obra dividida en cuatro partes; la primera, es un examen de la política mexicana (1821-1890). La segunda, analiza los progresos realizados en el país a partir de 1877 en los siguientes aspectos: arte (pintura, escultura, arquitectura y música), educación pública (número de establecimientos de enseñanza primaria y superior 1875-1910, bibliotecas (volumenes contenidos y archivos), establecimientos de beneficencia, comunicaciones (vías férreas), telégrafo, correo, líneas de vapor), minería (moneda acuñada y exportación de metales 1889-1890), agricultura, ganadería, manufacturas, comercio total de importa-

ciones 1873-1874, 1886-1887 y exportaciones 1877-1878, 1882-1883, 1886-1887), los fondos públicos (ingresos federales 1886-1887) y el sistema bancario. La tercera parte incluye una extensa información sobre los estados y territorios. De la municipalidad de México describe: Palacio Nacional, Minería, Academia de San Carlos, Museo Nacional, Monte de Piedad, Escuela de Medicina, Teatro Nacional, la Catedral, Alameda, Reforma, Chapultepec, los cementerios, el Jockey Club y la construcción del edificio de la Penitenciaría. Hace referencias a los tranvías, la red telefónica, la asistencia pública, los servicios de policía y bomberos, las obras del desagüe, las iglesias (número de católicas y protestantes) y la educación (número de escuelas y alumnos, cantidad destinada a la instrucción pública en 1889). La última parte se refiere a la constitución política, las funciones de los diversos ministerios y el sistema de impuestos federales.

1891. QUESADA, Vicente Gregorio. *Recuerdos de mi vida diplomática. Misión en México, 1891*. Buenos Aires, J. Menéndez, 1904 [BNAH].

De la ciudad de México describe: iglesias, conventos, hoteles, teatros, clubs, el monumento a Colón, el Colegio de Minería y la fuente del Salto del Agua; observaciones sobre el pueblo mexicano, los indios y el periodismo. Incluye comentarios sobre una fiesta de los masones en conmemoración de Benito Juárez y semblanzas de varios personajes

destacados (Porfirio Díaz, Mariscal, Francisco Sosa). De los alrededores visita: Tacubaya, Guadalupe, Coyoacan y Chapultepec.

1892. CHAMBON, Ludovic. *Un gascon au Mexique*. Paris, Imprimerie Paul Dupont, 1892 [BN]. Describe las ciudades y lugares que recorre en su itinerario: Progreso, Mérida (Catedral y museo), ruinas de Labná, Kabah, Uxmal y Ake, Tabasco, Campeche (casas, comercio de maderas preciosas), Tenosique, Chiapas (Palenque), Coatzacoalcos, Veracruz (la ópera, corrida de toros, biblioteca, Juárez), Jalapa (la colonia francesa de San Rafael en Jicaltepec), Tlapacoyan, Córdoba, Orizaba, Puebla (penitenciaría, Catedral), Cholula, Cuernavaca, Xochicalco, Nogales y Guaymas. Hace referencias generales a los esclavos (así considera a sirvientes y peones, incluye salarios en Chiapas, Tabasco y Yucatán), los indios, la mujer mexicana, los entierros, los vaqueros, las ruinas y su falta de conservación. De la ciudad de México describe: el convento de la Merced, los portales, el Sagrario, Museo Nacional, Alameda, Reforma (estatuas de Colón y Cuauhtemoc) y los teatros. De los alrededores visita: Santa Anita (las chinampas, el pulque curado), Popotla, la hacienda de la Castañeda, Chapultepec, Guadalupe, Molino de flores y Teotihuacan (pirámides).

1892. GOODHUE, Bertram Grosvenor. *Mexican Memories*. New York, M. Allen Co., 1892 [BCM]. Describe las ciudades de: El Paso, Chihuahua, León, Zacatecas, Sombrerete, Puebla y Cholula. De la ciudad de México se refiere a: la política, las líneas de tranvía, la vivienda de la clase pobre, la mujer indígena (su manera de

vestir), las señoritas (su belleza física, las mujeres que más le impresionaron), los peones, la indumentaria del jinete y las corridas de toros. Describe: la Plaza Mayor, la Catedral (Sagrario), el café inglés, la Concordia (precios), los tivolis, el salto de Alvarado, los monumentos (Cuauhtémoc, Colón y Carlos IV) y la Villa de Guadalupe (leyenda).



1893. CASE, Alden Buell. *Thirty years with the mexicans in peace and revolution*. New York-Chicago-Toronto, Fleming H. Revell Co., 1917 [BSA FT].

El libro se divide en tres partes. La primera trata los años de paz (1884-1910) y contiene descripciones de: Chihuahua (el ganado, posibilidades agrícolas), Parral (el mercado municipal, edificios de adobe, techos de las casas), Santa Bárbara, la hacienda el Saucillo, Zaragoza, las Cuevas, Zacatecas, Aguascalientes, Lagos, Guanajuato y Querétaro. De la ciudad de México (1893) describe: la Plaza Mayor, la Catedral, el Monte de Piedad, el Museo Nacional, la Biblioteca Nacional, los jardines flotantes, el Paseo de la Reforma y el mercado de objetos robados. Hace observaciones sobre el tribunal de la Inquisición, la familia, las costumbres y los vendedores ambulantes. La segunda parte se refiere a la etapa de la Revolución y describe el Valle de Santa María en los alrededores de Casas Grandes, Chih., donde el autor establece una misión protestante y la manera como afecta al Valle el



movimiento revolucionario. En la tercera parte, el pastor da su visión del atraso del país con respecto al gobierno y la religión; hace observaciones sobre la vida de los mexicanos en Estados Unidos y de los americanos en México y los planes de Estados Unidos para ayudar a México en los aspectos social, educativo y religioso.

1893. ROGERS, Thomas L. *México, si señor*. Boston, Mexican Railway Co., 1893 [BSA FT].

El objetivo del libro es fomentar el turismo americano y promover la línea Mexican Central Railway. Informa sobre: costos del ferrocarril desde diversas ciudades de Estados Unidos a México; describe los siguientes lugares: Paso del Norte (estación del Mexican Central Railway), Chihuahua (mina de Santa Eulalia, haciendas, iglesias, alameda, acueducto), Torreón, Zacatecas (hoteles, iglesias, calles, cementerios), Aguascalientes (hospital para emplados del ferrocarril, Alameda, iglesias, la cárcel), León (Catedral, textiles, teatro), Celaya (iglesias, fábricas), Querétaro (iglesias, acueducto, los ópalos, fábricas), Puebla, Tlaxcala, Jalapa, Veracruz, Pachuca, Real del Monte, Chapala, Guadalajara (Catedral, suburbios), Guanajuato (iglesias, las minas, la Alhóndiga), San Luis Potosí (Palacio de Gobierno, iglesias, Compañía Metalúrgica Mexicana) y Tampico. De la ciudad de México hace referencias generales a la población (número de habitantes en 1889, ocupaciones), las escuelas, número de iglesias (por cultos), los préstamos del Monte de Piedad (monto anual), la lotería y las diversiones del domingo. Describe: las oficinas del ferrocarril Central Mexicano, los hoteles (Jardín, Iturbide), las iglesias (Santa Brígida,



EL HEROISMO DEL TRAJIDOR.

La Profesa, San Agustín, Santo Domingo, San Hipólito), los paseos (Alameda, Reforma), la Plaza Mayor, los portales, el Palacio Municipal, el Museo Nacional, la Academia de San Carlos, el panteón de San Fernando, los monumentos (Carlos IV, Colón, Cuauhtémoc, Hidalgo) y la alberca Pane. De los alrededores menciona: la Viga, Santa Anita, Ixtapalapa, Mexicalcingo, Amecameca, Nuestra Señora de Guadalupe, Chapultepec, Tacubaya (panteón de Dolores), Mixcoac, San Angel y Coyoacán.

1894. HOWARD OF GLOSSOP, Mary Winifred. *Journal of a tour in the United States, Canada and Mexico*. London, Sampson Low Marston & Co., 1897 [BCM].

Describe el aspecto general de la ciudad de México (1894) vinculando cada lugar o edificio que menciona con hechos históricos. Entre estos lugares están la Plaza Mayor, Zócalo, Catedral, Palacio Nacional, calle de San Francisco, Paseo de la Reforma y Museo Nacional. Hace también mención del Bosque de Chapultepec, canal de la Viga, Texcoco, Villa de Guadalupe y pirámides de Teotihuacan. Describe una casa mexicana, el clima y altitud de la ciudad; del interior de la República visita: Chihuahua, Zacatecas, Aguascalientes, Silao y Puebla.

1894. REID, Christian. *The land of the sun*. New York, D. Appleton & Co., 1894 [BSA FT]. Durante su viaje a México toca los siguientes puntos: Piedras Negras, Zacatecas (el Palacio de

Gobierno, la Catedral, el orfanatorio, el santuario de Guadalupe, la capilla de los Remedios), Aguascalientes (el valle, jardín de San Marcos, las minas) Guanajuato (la Compañía, la Catedral, la Alhóndiga, la mina la Valenciana), Silao, Irapuato, Guadalajara (amplia descripción de la ciudad: mercado, seminario, plaza de armas, iglesia de San Francisco, Catedral, Palacio de Gobierno, iglesia de Santa Mónica, monasterio de Zapopan), Lago de Chapala, hacienda de Tequiza (la vida cotidiana) y Querétaro (cerro de Las Campanas, Alameda). De la ciudad de México hace una descripción amplia de: la Plaza Mayor, Catedral, Alameda, Basílica de Guadalupe y el valle. Le interesan las costumbres, vida social y política y los tipos populares. Visita también las ciudades de Puebla y Jalapa.

1895. CUYAS, Arturo. *Desde México*. "Cartas dirigidas al diario de La Marina de La Habana". México, 1895, Imprenta de Ignacio Escalante [BSA FT].

Describe la ciudad de México (1895) la Escuela Preparatoria y su biblioteca, Escuela de Medicina, de Jurisprudencia, Ingeniería y Comercio, hotel Iturbide (sus huéspedes), Palacio de Minería. De los alrededores de México visita: la Villa de Guadalupe, Castillo de Chapultepec, hotel del Peñón. Respecto a la vida política, se refiere, en general, a la personalidad de Díaz, la situación económica del país, obras ferroviarias (cantidad de kilómetros de vías, las líneas, ingresos de la



El gato de Pirol.



compañía), salarios, actitud de México frente al asunto cubano, minería, industria, educación y la mujer mexicana.

1895-1896. WRIGHT, Marie Robinson. *Picturesque Mexico*. Philadelphia, G.B. Lippincott Co., 1897 [BNAH].

Contiene un resumen histórico del país desde sus orígenes y, de la ciudad de México, de la época prehispánica y colonial. Hace referencias generales a su latitud y longitud, área total, clima, inundaciones, productos naturales, agricultura, minería, progreso económico, comunicaciones, riqueza de la iglesia, industria ganadera, principales fábricas, literatura, folklore y tierras públicas (terrenos a ambos lados del Paseo de la Reforma). Incluye observaciones sobre las costumbres, educación y características físicas de la población, la vida social, los tipos populares (pordioseros, cargadores, etc.) y los gobernantes (Porfirio Díaz y algunos miembros de su gabinete). De la ciudad de México (1895-1896) describe particularmente: calles, la Plaza Mayor y sus edificios, casas, iglesias, transportes, mercados, edificios de beneficencia, bibliotecas, museos, hoteles, diversiones, escuelas, monumentos, el desagüe y el Valle de México. Menciona de los alrededores: Chapultepec, Tacubaya, Coyoacán, San Angel, Culhuacán, San Agustín de las Cuevas, Mexicalcingo, Los Remedios, Guadalupe, El Peñón, Santa Anita e Ixtacalco. Del interior de la República menciona: el Estado de México, Hidalgo, Tlax-

cala, Puebla, Oaxaca, Veracruz, Tamaulipas, Nuevo León, Coahuila, Chihuahua, Durango, San Luis Potosí, Zacatecas, Aguascalientes, Querétaro, Guanajuato, Jalisco, Tepic, Sinaloa, Sonora, Baja California, Michoacán, Guerrero, Morelos, Chiapas, Campeche, Tabasco y Yucatán.

1896. LUMMIS F., Charles. *The Awakening of a Nation*. New York and London, Harper & Brothers Publishers, 1898 [BDEH]. Se refiere a las mejoras efectuadas en el país en los últimos veinte años, en los siguientes aspectos: Hacienda (ingresos en el régimen juarista y en 1896, actitud del gobierno ante la depreciación de la plata), comercio (exportaciones, importaciones, producción anual, supresión alcabalas), industria (nacionalidad de los que la controlan), minería, comunicaciones (desarrollo ferroviario), educación, beneficencia pública y privada con observaciones sobre el gobierno (función de los diversos ministerios), la carrera pública y personalidad de Porfirio Díaz, la población (censo 1895), las diversas clases sociales, las colonias mormonas y japonesas, la imprenta y los periódicos. De la ciudad de México (1896) describe particularmente: iglesias, conventos (su destino después de la Reforma), edificios de beneficencia (número de hospitales y camas en 1893), las cárceles y la nueva Ley Penitenciaria, residencias, escuelas, museos, calles (ampliación), sistema de tranvías, las inundaciones y el desagüe. Del interior de la República se refiere a las siguientes ciudades haciendo, en algunos casos, una síntesis de su historia y situación actual: Chihuahua, Sierra Mojada, León, Zacatecas, Guanajuato, Querétaro, Puebla, Cholula, Guadalajara,

Pachuca, Toluca, San Luis Potosí, Monterrey, Durango, Morelia, Pátzcuaro, Tampico, Veracruz, Coatzacoalcos, Mazatlán, San Blas y Acapulco.

1896. ROMERO, Matias. *Geographical and Statistical notes on Mexico*. New York and London, G.B. Putnam's Sons, 1898 [BNAH].

Contiene referencias generales al área, orografía, hidrografía, clima, productos naturales, agricultura, irrigación, organización política, lenguas indígenas, la iglesia católica y el protestantismo. Proporciona amplia información sobre el comercio (importaciones y exportaciones en general, con Estados Unidos en 1826-1897), navegación (embarcaciones que entraron y salieron en 1886-1896, llegada y salida de extranjeros en 1895), minería (tabla acuñación en 1537-1896, producción y exportación oro, plata, metales preciosos y minerales, leyes mineras, plantas fundidoras en la República y el D.F.), la armada y la marina (personal en 1888-1896, marina mercante en 1893-1895), finanzas (ingresos y egresos generales en 1808-1822-1896, por municipalidad en 1884-1895), impuestos, importación y exportación, deuda pública en 1896, estado financiero bancario en 1890-1895, migración (colonias establecidas desde la Independencia, número de familias y colonos en 1892), terrenos baldíos (precio por hectárea en todos los estados en 1895-1896, títulos emitidos a particulares y compañías), población (habitantes en la República





según censos de 1795, 1800, 1824, 1839, 1854, 1869, 1878, 1879, 1886, 1895, en los estados y sus capitales en 1879, 1895, indígenas y extranjeros), educación (escuelas primarias en 1876, número de escuelas mantenidas por la federación, el estado, administración municipal y particulares en 1895, asistencia, bibliotecas y periódicos), los ferrocarriles (vías construidas en 1854-1895, longitud vías operantes 1896, condiciones financieras de las compañías en 1873-1896, costos de construcción) y el servicio postal y telegráfico (ingresos y egresos en 1869-1896). De la ciudad de México (1896) hace referencias generales al clima, la mortalidad (causas en 1896) y el aspecto de la ciudad prehispánica, colonial y moderna. Describe particularmente: calles, iglesias, escuelas, fábricas, hoteles principales, edificios e incluye un amplio capítulo sobre la historia del desagüe.

1897. GARCIA KOHLY, Mario. *En la patria de Juárez*. México, Librería madrileña de Juan Buxó y Comp., 1897 [BSA FT]. Hace referencia a la pintura mexicana colonial y del siglo XIX: los Echave (padre e hijo), Juárez, Correa, Cabrera, Ibarra, Clavé, Landesio, Rebull, Piña, Flores, Ramírez, Parra, Carrasco, Ocaranza, Velasco; a la obra y biografía de los principales literatos de la época: Gutiérrez Nájera, Díaz Mirón, Sierra, Peza, Peón del Valle, Nervo, Urbina; al estado de la prensa: tipos de periódicos, sus tendencias, directores. Presenta semblanzas de políticos desta-

cados (Porfirio Díaz, Ignacio Mariscal, Joaquín Baranda). De la ciudad de México describe: el Museo Nacional (sala de arqueología, sección de cerámica y de historia), el Palacio, La Catedral, el Jockey Club, el mercado de flores, el Paseo de la Reforma y el Castillo de Chapultepec.

1897. GOSTKOWSKY, Gustave, Baron. *De Paris a Mexico par les Etats Unis*. Paris, Stock Editeur, 1899 [BCM].

Visita las ciudades que toca en su itinerario para llegar a México: Torreón, Zacatecas, Irapuato, León, Celaya, Querétaro (recuerdos del Gral. Mariano Escobedo sobre los últimos momentos de Maximiliano), San Juan del Río, Cuautitlán, Lechería y Tlanepantla. Hace referencias generales a la minería, la agricultura, los sistemas de riego y la colonización en el país. De la ciudad de México (1897) hace observaciones sobre el carácter, religión y costumbres del indio, los resultados de la separación de la iglesia y el estado, el clero mexicano, el protestantismo, la policía, la mendicidad y el lugar que han alcanzado los franceses en el comercio e industria y las instituciones sociales y de beneficencia que han creado. Incluye menciones sobre las personalidades de Porfirio Díaz y sus ministros, el alcoholismo y la facilidad del mexicano para la artesanía. Describe particularmente: calles (pavimentación de la de 5 de Mayo), residencias, iglesias, hoteles (Washington), cafés (La Concordia), almacenes comerciales (La Esmeralda, El Palacio de Hierro, La Primavera, etc.), paseos, teatros, librerías, monumentos; historia de la construcción del desagüe. De los alrededores menciona: Guadalupe y Chapultepec. Del interior de la

República visita: San Gabriel, Río Hondo, Salazar, Lerma, Toluca, Otumba, Ometusco, Apam, Apizaco, Esperanza, Valle de Maltrata, Río Blanco, Orizaba, Metlac, Córdoba, Atoyac y Veracruz.

1897. SAINTE-CROIX, Alexandre Lambert de. *Onze mois au Mexique et à Centre-Amerique*. Paris, E. Plon, Nourrit et Cie., 1897, ilus. map. [BSA FT].

De la ciudad de México describe la Plaza Mayor, la Catedral (historia de la construcción, la tumba del hombre de la máscara de hierro), el Palacio Nacional; las principales calles de la ciudad con sus tiendas y restaurantes. Comenta las discusiones habidas en el Congreso de Americanistas. De los alrededores visita: la Villa de Guadalupe (coronación de la Virgen), Coyoacán (casa de Cortés), San Angel, Chapultepec y Teotihuacan (da las medidas de las pirámides del Sol y de la Luna). Visita varios lugares de la República: Jalapa, Veracruz, Orizaba, Coatzacoalcos y Tapachula.

1898. CONROTTE, Manuel. *Notas Mexicanas*. Madrid, Romo y Füssel, 1899 [BCM].

Describe las ciudades de: Veracruz, Orizaba, Puebla, Cholula, Tlaxcala, Otumba y Teotihuacan. Hace referencias generales a la política, el desarrollo de la industria y el comercio; las relaciones del país con Estados Unidos y el peligro de una alianza entre ambos; la migración española en América; la religión del México prehispánico y la evangelización. De la ciudad de México (1898)





describe particularmente: la Casa de los Azulejos, la Plaza Mayor y sus edificios, iglesias (San Agustín, Santo Domingo), el convento de San Francisco, monumentos, paseos, el Colegio de Minería y el Palacio de Iturbide. Hace observaciones sobre las comunicaciones (coches, tranvías de tracción animal), los cambios topográficos en relación al México prehispánico y la moda. De los alrededores menciona: Chapultepec, Guadalupe.

1898. OLAVARRIA Y FERRARI, Enrique. *Apuntes de un viaje por los Estados de la República*. Barcelona, Librería de Antonio J. Bastinos, 1898 [BSA FT].

Como enviado de la casa editorial Bastinos, el autor describe en forma detallada la ciudad de Veracruz y proporciona datos generales sobre todo el estado. Hace una descripción geográfica de la República (extensión, litorales, islas, lagunas, puertos, cordilleras, cumbres, ríos, clima, límites, alturas, producción por zonas, etc.) y referencias generales al ferrocarril (su construcción, extensión y principales líneas); los habitantes del país (su número); la Constitución Mexicana, el tipo de gobierno; el comercio (monto de las exportaciones e importaciones: número de buques que entran al país y su nacionalidad) y la minería (extensión de la zona minera, acuñación de oro, plata y otros minerales, principales beneficios). De la ciudad de México hace una amplia descripción de: calles, templos, edificios y los nuevos barrios (San Rafael y la

Piedad). Proporciona datos sobre la extensión de la ciudad, el número de manzanas, casas, calles, plazas, plazuelas y habitantes, la división racial y su carácter, el ejército y la armada (número de hombres por división, zonas militares y buques), el Colegio Militar (número de jefes, oficiales y alumnos, porcentaje de aprobados y premios) y las instituciones educativas (escuelas de Jurisprudencia, Medicina, Ingenieros, Artes, y oficios, Bellas Artes, Normal, Conservatorio de Música), estadísticas sobre el número de escuelas primarias, secundarias, comerciales, de institutos y liceos, bibliotecas y volúmenes que contienen. Visita las municipalidades del Distrito Federal (Santa Anita, Tlalpan, Xochimilco, Tacuba, Tacubaya, Mixcoac, San Angel y Churubusco) y hace referencias a las obras de desagüe y saneamiento. Proporciona datos de los demás estados de la República (extensión, número de habitantes, riquezas, caminos, medios de transporte y vías férreas).

1899. SHERRATT, Harriott Wight. *Mexican vistas seen from highways and by ways of travel*. Chicago and New York, Rand Mc. Nally Co., 1899 [BSA FT]. Describe las ciudades de Zacatecas, Guanajuato y Querétaro que toca en su itinerario. Hace un resumen histórico del país desde la época prehispánica hasta el gobierno de Díaz, mencionando las transformaciones y adelantos que ha sufrido. De la ciudad de México hace referencias generales a las costumbres del pueblo, sus fiestas, mercados, higiene, sistema penal, policía, educación, escuelas municipales, hoteles. Describe particularmente: la Alameda, la Catedral, el Zócalo, Academia de San Carlos, Castillo y bosque de

Chapultepec, Monte de Piedad y el Paseo de la Reforma. De los alrededores menciona: Xochimilco, el canal de la Viga, Mexicaltzingo, Ixtapalapa, Popotla, Tacuba, Atzacapotzalco, Tacubaya, Tlalnepantla, Mixcoac, San Angel, Coyoacán, Texcoco y Tlalpan. Del interior de la República describe: Cuernavaca, Orizaba, Córdoba, Veracruz, Puebla, Oaxaca, Morelia, Irapuato, Guadalajara, San Luis Potosí y Tampico.

1900. GOSTKOWSKI, Gustave. *Au Mexique. Etudes, notes et renseignement utiles au capitaliste, a l'immigrant et au touriste*. Paris, Maurice de Brunoff (s.a) [BSA FT].

Trae información detallada sobre las vías de comunicación; un resumen sobre la historia de México hasta Porfirio Díaz; datos geográficos sobre la República Mexicana (la tierra fría, la templada y la caliente); población; biografías de los miembros del gobierno. De la ciudad de México (1900), describe la Catedral, Santo Domingo, Santa Brígida, Santa Teresa la Antigua, Palacio Nacional, la Biblioteca y el Museo. Da información sobre los periódicos que se publican en otras lenguas: francés, inglés y alemán. De los alrededores de México describe: Tacubaya, Mixcoac, San Angel y Popotla. Incluye tres mapas sobre los ferrocarriles en la República.



1900. PASTOR, M.H. *Impresiones y recuerdos de mis viajes a México*. San Sebastián (s.e) 1900 [BSA FT].

Impresiones de los viajes del autor a México, escritas sin orden cronológico, durante la segunda mitad del siglo XIX. Hace mención de sus amistades, la vida social y de algunos lugares que visita: Veracruz (uniforme del ejército, hotel México, higiene, vida en la ciudad, calles, casas, cafés, el comercio, fábrica de tabaco Balsa Hermanos, el Casino, comida mexicana, vegetación y producción agrícola). Hace referencia a la construcción del ferrocarril. De la ciudad de México hace una amplia descripción de su aspecto, edificios, casas, hoteles (Gillow, Iturbide), calles (de Plateros, Paseo de la Reforma, de la Profesa), restaurante La Concordia, clubs, casino, el Jockey Club, la Casa de los Azulejos; los medios de transporte (categorías, precio y comidas). Hace referencias a las colonias de extranjeros en México, haciendo una división entre nacionalidad y ramas del comercio a las que se dedican. Observaciones sobre el carácter del mexicano, la administración de correos, telégrafos, teléfonos, cuerpo de policía, el uso de las armas, las casas de juego, el ejército mexicano, criados y casas de empeño.



1900-1901. TWEEDIE, Mrs. Alec. *Mexico as I saw it*. New York, The MacMillan Company, 1901 [BCM].

Del interior de la República visita los siguientes lugares: Salinas, (incluye inventario de ganado de



una hacienda y valor anual de las exportaciones de ganado), Monterrey (número de habitantes, casas), Torreón, Durango, Guadalajara (la cerámica, pintura de Murillo en la Catedral), Guanajuato (cementeros), Querétaro (ópalos, iglesia de Santa Rosa), el cañón de Guerrero, Tampico, las haciendas de Alpuyecá, Chiconcuac, San Gabriel Temilpa e ingenio San Vicente en Morelos; Cuernavaca, Xochicalco, Cachuamilpa, Oaxaca (Tlacolula, Mitla), Puebla (Catedral, fábricas), Veracruz, Orizaba, Alvarado, Tlaxotalpa, Coatzacoalcos, Tehuahuatpec y Salina Cruz. Hace referencias generales a: la escasez de mano de obra, la falta de obras de irrigación, el comercio (tablas de impuestos de importaciones 1893-1900, exportaciones de maíz, café, cobre y carbón 1897-1899, valor total de exportaciones e importaciones y países con los que se opera 1898-1899, valor de la producción de plata 1896-1899), las finanzas (ingresos totales 1881-1889, 1895-1900, presupuesto de la federación 1901-1902), la población (número de habitantes, área de los estados y territorios) y la educación. De la ciudad de México (1900-1901) describe: el Museo Nacional, el panteón de Dolores, el Monte de Piedad, el mesón de las ratas y los coches de alquiler. Incluye observaciones sobre: la comida, la familia, la hospitalidad, la sociedad mexicana, los círculos diplomáticos, los entierros, fiestas (día de muertos, año nuevo, Navidad y posadas), peleas de gallos,

corridas de toros, coleadas, los sirvientes, tipos populares, los robos, inundaciones, el servicio de correos y el teatro. Se refiere a la personalidad de Porfirio Díaz, Bernardo Reyes, Guillermo Landa y Escandón y Martínez del Río.

1902. PERCIVAL, Olive. *Mexico City and idlers notebook* Chicago, Herbert S. Stone and Co., 1901 [BSA FT].

Son notas sobre impresiones de viaje. Describe la ciudad de México: iglesias, casas, edificios, Plaza Mayor, Alameda, Castillo y bosque de Chapultepec, Catedral, el Sagrario, Santo Domingo, iglesias de la Santísima y los Mártires, Zócalo; mercados: la Merced y de Flores, calle de San Francisco y Paseo de la Reforma, hoteles (su costo); policía, comida, guía de viajeros; los peones, la pobreza, pulquerías, billetes de lotería; la manera de vestir y el carácter del hombre y la mujer. De los alrededores visita: Tacubaya, el canal de la Viga y Teotihuacan.

1904. MCGARY, Elizabeth Visere. *An American girl in Mexico*. New York, Dodd, Mead and Co., 1904 [BSA FT].

Narra las observaciones hechas por la autora durante su estancia en la casa de una familia mexicana acomodada de la ciudad de Monterrey: la vida cotidiana, vestidos, comida típica, frases usuales; los sirvientes: trato y manera de remunerarlos; tiendas, horarios, costumbres, fiestas; el clima y el paisaje. De la ciudad de México menciona únicamente: el Museo Nacional, la Alameda, Plaza Mayor, Catedral, Chapultepec y Paseo de la Reforma.

1905. RICKARD, Thomas Arthur. *Journeys of observation*.

San Francisco, Dewey Publishing Co. 1907 [BCM].

El autor es ingeniero metalúrgico por lo que el contenido del libro se basa en: las condiciones industriales para la minería; estructura geológica; métodos para la minería y prácticas metalúrgicas. Describe su viaje en tren de Veracruz a la ciudad de México, el tamaño de la República Mexicana y el cultivo del maguey. De la ciudad de México (1905), menciona: la Escuela de Minería, Palacio de Iturbide, las calles, Iztapalapa. Hace observaciones históricas sobre la conquista. Describe detalladamente las minas de: El Oro, Pachuca, Guanajuato: su situación, geología de la zona, producción, extracción del oro, maquinaria, diferentes sistemas para la obtención del metal, situación de los mineros, impuestos, precio del oro, y haciendas de beneficio.

1906. EDWARDS, William Seymour. *On the mexican highlands, with a passing glimpse of Cuba*. Cincinnati, Press of Jennings and Graban, 1906 [BCM].

El libro contiene las impresiones de un viaje casual y algunas cartas escritas por el autor a sus amigos. Hace referencias generales a las características de la vida mexicana; aspecto de las ciudades (iglesias, parques, escuelas, población, clima), el pulque (su extracción) y las corridas de toros. Visita el estado de Michoacán, menciona el número de habitantes de Morelia, los métodos agrícolas, el precio de la tierra, las haciendas y la ganadería, las minas de cobre de Inguarán (métodos usados pa-

ra la extracción). De la ciudad de México sólo hace referencia a: la calle de San Francisco, la Alameda, hoteles, restaurantes (comida, precios) y tiendas.

1906-1910. GODOY, Mercedes. *When I was a girl in Mexico*. Boston, Lothrop, Lee S. Shepard Co., 1919 [BSA FT].

Recuerdos infantiles de la hija de un diplomático mexicano. Hace referencias a las siguientes ciudades: Veracruz (casas, plazas, academia naval), Guadalajara, Puebla (iglesias, el onix), Querétaro (los ópalos), Zacatecas (las minas) y Guanajuato (teatro, presas, minas). De la ciudad de México (1906-1910), describe: la iglesia de Santa Brígida, la Alameda, el Paseo de la Reforma, los portales, el Museo Nacional, la Academia de San Carlos, el edificio de Correos, el mercado de flores, el hotel Iturbide, la colonia Juárez, la estatua de Carlos IV, los monumentos de Cuauhtémoc y la Independencia. Hace observaciones sobre: la educación, la vida en los hogares mexicanos, las bodas, las nanas, los juegos y canciones infantiles, los temblores, las zarzuelas, las fiestas (del centenario, Corpus Christi, San Juan, Semana Santa, día de muertos, Independencia, Navidad, posadas, Año Nuevo y Reyes), la manera de vestirse, el sistema de tranvías y los coches de alquiler. De los alrededores menciona: Tacuba, San Angel, El Peñón, Guadalupe, Chapultepec, La Viga y Xochimilco.

1907. DOLLERO, Adolfo. *México al día*. México, Librería Vda. de C. Bouret, 1911 [BNAH].

Contiene referencias generales al ejército, las costumbres, las fiestas, las comunicaciones y la Hacienda Pública. De la ciudad de

México (1907) describe particularmente: calles, edificios principales (Plaza Mayor, avenida San Francisco), número de escuelas, museos, sociedades científicas, establecimientos de beneficencia y cárceles. Menciones amplias sobre las industrias, las colonias Juárez, Roma y la Bolsa; sobre los alrededores (Mixcoac, San Angel y Chapultepec). Del interior de la República visita: Teotihuacan, Toluca, Querétaro, San Juan del Río, Guanajuato, Lagos, Aguascalientes, San Luis Potosí, Tamaulipas, Zacatecas, Coahuila, Nuevo León, Durango, Chihuahua, Sonora, Baja California, Sinaloa, Tepic, Jalisco, Michoacán Colima, estado de México, Morelos, Guerrero, Veracruz, Yucatán, Quintana Roo, Campeche, Tabasco, Chiapas, Oaxaca, Puebla, Tlaxcala e Hidalgo. Al final incluye una tabla de extensión territorial, con número de habitantes según el censo de 1910, y un índice de direcciones de profesionistas, comerciantes e industriales residentes en los estados de la República y en la ciudad de México.



1907. MARTIN, Percy Falcke. *Mexico of the twentieth century*. New York, Dodd Mead & Co., 1907, 2 v. [BDEH, BCM].

Contiene un resumen histórico de México desde la época colonial hasta 1907; referencias generales a la situación política del país, los extranjeros residentes en



EL MONTE DE LAS TORRES



México (número de ellos por nacionalidad 1900, 1906), área del territorio (parte perdida por México), las relaciones con los países anglosajones, el poder legislativo (la personalidad de Porfirio Díaz y algunos miembros del gabinete), el ejército, la marina, el poder judicial (la Suprema Corte, Corte del Crimen, salarios de los jueces, cárcel de Belén), el sistema penitenciario mexicano, la religión (católica, protestante y judía), la educación (número de escuelas del gobierno federal, de los estados y municipales, del clero y de instituciones privadas); los pintores y escultores, museos, bibliotecas; la diplomacia (sueldos de diplomáticos y cónsules); las finanzas nacionales (la reforma monetaria, la deuda pública, las instituciones bancarias: estado de cuenta de los bancos registrados, historia de los bancos, directivos, capitales y ganancias). De la ciudad de México describe: el Paseo de la Reforma, el Palacio Legislativo, los edificios de: Correos, Guerra y Marina y el Departamento de Obras Públicas. Hace observaciones sobre: el clima, las diversiones (corridas de toros, peleas de gallos) y la manera de vestirse (el traje de charro y el de los choferes).

1907. *México, Havana & Galveston.* (s.p.i.) [BSA FT].

Es una recopilación de las cartas que se enviaron durante el primer viaje de la línea naviera noruega NORMAY MEXICO GULF LINE, LTD., (1907) a periódicos noruegos; contiene información mercantil para uso de importado-

res y exportadores. De México hace mención a: su crecimiento, política, constitución, comunicaciones, arte, prensa, música y ópera. De la ciudad de México describe ampliamente: calles, monumentos, estatuas, tiendas, fábricas de cigarros El Buen Tono, cafés, clubs, policía, carruajes, vestidos, diversiones, plaza de toros y juegos. Hace una semblanza de Porfirio Díaz con quien tuvo una audicencia. Se refiere a: la producción agrícola del país (maíz cultivado en 1903-1905 y su valor en pesos), mercados norteamericanos en México, inversiones e inversionistas extranjeros, posibles artículos que pueden tener demanda, reporte estadístico de importaciones y exportaciones para los años fiscales 1904-1906, reporte de exportaciones de Noruega, Suiza y Dinamarca a México para el año fiscal 1906 e información de tarifas por derecho de aduana.

1908. FLANDRAU, Macomb Charles. *Viva México.* New York and London, D. Appleton & Co., 1908 [BSA FT].

De su viaje de tres meses por el país el autor menciona las ciudades de: Puebla, Jalapa y Cuernavaca. De la ciudad de México describe: el clima, la hospitalidad, las fiestas, las características de una casa mexicana, el sistema de transporte, hoteles y restaurantes (tarifas). Menciona la importancia de la figura de Juárez en la política y, en particular, su actuación en la desamortización de los bienes eclesiásticos. Hace

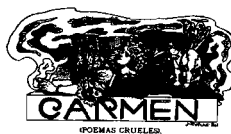
referencias generales a: la religión, la policía; los residentes norteamericanos en México (número, profesión u oficio); los peones de las haciendas (condiciones de vida, sueldos en las plantaciones de azúcar, costos de una boda, bautizo y entierro); las pulquerías y la libertad de educación, profesión y prensa (violaciones). Describe también el aspecto general de las ciudades mexicanas.

1908. MORALES, Vicente y Manuel Caballero. *El Sr. Root en México.* México, Imprenta Artes y Letras, 1908 [BCM].

Durante su viaje, visita algunas ciudades de la República, tales como: Monterrey, Saltillo, San Luis Potosí, Querétaro, Cuernavaca, Teotihuacan, Puebla, Cholula y Guadalajara. De la ciudad de México (1907) hace referencia a: el Paseo de la Reforma, Catedral, Palacio Nacional, Teatro Arbeu y el Nacional, Palacio de Correos, Casa de los Azulejos, Colegio de Minería, Alameda, Colegio de las Viscaínas, Instituto Geológico Nacional, Penitenciaría, Cámara de Diputados, Embajada Americana, Jockey Club, Country Club, Quinta Escandón (Tacubaya). De los alrededores de México visita: Xochimilco y el Castillo de Chapultepec. Menciona algunas fábricas que visita: la del Buen Tono, Río Blanco, Santa Gertrudis (de yute), y la Cervecería Moctezuma.

1908. *The Mexican Year Book 1908.* London, McCorquodale & Co. Ltd, 1908. [BDEH].

Sobre la República Mexicana trata los siguientes temas: situación geográfica, clima, tierra, orografía, hidrografía, flora, fauna, estaciones, puertos, número de habitantes (por estado en 1900 y 1902) y de extranjeros (1900).





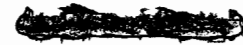
Incluye una introducción histórica de la época prehispánica al porfiriato. Menciona la forma de organización del gobierno, las relaciones exteriores y los informes rendidos por Díaz al Congreso, 1907-1908. Hace referencias al estado financiero (ingresos por impuestos y exportaciones, su distribución en 1902-1907), presupuesto 1908-1909, comercio interior, importaciones, monto de impuestos federales, deuda pública (monto 1846-1851, 1899-1907), bancos del D.F. y de los estados (historia, directivos, capital, dividendos, reservas, activo, pasivo y estadística del estado de bancos en 1906), comunicaciones (líneas ferroviarias y marítimas, correos y telégrafos). Analiza los sectores: agrícola (producción por estados y productos), ganadero (número de cabezas y su valor), minero (producción de oro, plata y otros metales), industria y manufactura (producción eléctrica, textil, tabacalera, etc.) y la tierra (valor por hectárea en cada estado). De la ciudad de México informa ampliamente sobre: cantidad de agua surtida a la ciudad, la educación (escuelas), hospitales, asilos, prisiones, correccionales, academias, museos, bibliotecas, sociedades, sociedades científicas, palacios, paseos y estatuas. De los alrededores menciona el Castillo de Chapultepec y el Instituto Geológico.

1909. BIGOT, Raoul. *Le Mexique Moderne*. Paris, Pierre Roger & Cie. Editeurs, 1909 [BSA FT].

Hace un análisis comparativo entre el México de 1884 y el de 1909; indica los cambios habidos en: política, finanzas, comercio, producción minera y vías de ferrocarril. Contiene referencias generales a: la población, la instrucción pública, el clero, el ejército, la mujer, los sirvientes; la manera de vestir y comer. Incluye capítulos sobre agricultura (tipos de cultivo, regiones productoras, volúmenes de producción, países a donde se exporta, la hacienda azucarera, la mano de obra, la colonización), finanzas (reforma monetaria, el crédito, los impuestos), comercio (importaciones y exportaciones), industria (textil, tabaco, siderurgia), minería (plata, oro, cobre, carbón; métodos americanos y franceses), caminos de fierro (política ferrocarrilera, injerencia del estado) y los extranjeros residentes en México. De la ciudad de México (1909) describe: el Zócalo, el Palacio Nacional, la Catedral, Minería, el edificio de Correos, el Museo Nacional, el Jockey Club, los teatros y los paseos (Alameda, San Francisco, Reforma). De los alrededores menciona la Villa de Guadalupe. Del interior de la República se refiere a: Guadalajara, Puebla, Monterrey, San Luis Potosí, Mitla y Palenque.

1909. GENIN, Auguste. *Notes sur le Mexique*. México, Imprenta Lacaud, 1908-1910 [BNAH]. Dedicar un capítulo a la historia de los migrantes franceses desde la Independencia hasta 1909, especificando los nombres de los más destacados; ramo de su negocio y ciudad donde se establecieron. Menciona el número y tipo de casas comerciales e industrias francesas de la ciudad y la República (monto de sus capitales). Se refiere al México prehispánico y

moderno haciendo observaciones interesantes sobre las costumbres, las fiestas y los tipos característicos de la población (aguador, soldado, cargador, minero, panadero, indio, etc.). Menciona ampliamente los medios de comunicación desde sus orígenes dando especial importancia a la construcción de ferrocarriles y sus efectos. De la ciudad de México (1909) describe detalladamente las calles (historia de algunas) los edificios de la Plaza Mayor, casas, iglesias (especificando el número de católicos y protestantes), mercados, escuelas, bibliotecas, museos, monumentos, establecimientos de beneficencia, diversiones, asociaciones científicas y literarias, bares, cantinas, restaurantes y pulquerías. Hace referencias al alumbrado, tranvías, coches (tarifas), periódicos (mexicanos y franceses) y el comercio (cuadros estadísticos de importaciones y exportaciones de 1899 a 1909). De los alrededores menciona: Chapultepec, San Angel, Tacubaya, Guadalupe y Ayotla.



L. B. N. D. E. M. A. I. N.

1909. SZYSSLO, Vitold de. *Dix mille kilometres a travers le Mexique 1909-1910*. Paris, Librairie Plon Nourrit et Cie., 1913 [BCM]. Describe las ciudades que toca antes y después de su estancia en la capital: Veracruz, Jalapa, Coatepec, Córdoba, Orizaba, Puebla, Oaxaca, Tehuantepec, Zuchitan, Tapachula, Zacoalpa, Salina Cruz, Iguala, Cuernavaca, Xochicalco, Cacahuamilpa, Cuautla, Amecameca, Querétaro, Guajuato, León, Chapala, Tequila, Colima, Manzanillo, San Blas, Te-

pic, Mazatlán, Valle del Río Fuerte, Topolobampo, Guaymas, Hermosillo, Nogales y Baja California. Hace referencias generales a: sistema monetario, ferrocarriles, mano de obra, finanzas (bancos, préstamos hipotecarios), la minería (exportaciones de oro, plata, cobre y plomo 1910-1911), producción agrícola, la industria, el comercio; las pulquerías y los tipos populares. De la ciudad de México (1909) menciona: las colonias extranjeras (negocios a los que se dedican y periódicos que publican los residentes de cada nacionalidad), la literatura, el desagüe del Valle de México, el abastecimiento de agua y la industria (El Buen Tono, la empa-cadora mexicana). Describe: el Zócalo, la Catedral, el Palacio Nacional, las calles de San Francisco y Cinco de Mayo, edificio de Correos, Minería, Museo Nacional, Academia de San Carlos, Monte de Piedad, Alameda, Paseo de la Reforma y la iglesia de San Hipólito. De los alrededores visita: Chapultepec, Guadalupe, Los Remedios, la Viga, Santa Anita y Coyoacán.



1909. WALEFFE, Maurice de. *Les Paradis de l'Amérique Centrale (Antilles, Panamá, Costa Rica, Mexique). Les Etats-Unis mangeront ils l'Amérique espagnole*. Paris, Bibliothèque Charpentier, 1909 [BSA FT].

Llega a la ciudad de México a fines del porfiriato. Hace comentarios sobre las iglesias, teatros, cárceles (la antigua con 5,000 presos y otra modelo en la que

hay 600); las tiendas de novedades francesas, los abarrotes españoles, las farmacias alemanas y los bancos americanos; las clases sociales y las razas. De la República Mexicana sólo menciona Orizaba.

1910. AUBREY, Beattie Zaida. *Mexico of one hundred years 1810-1910*. (s.e) 1910 [BSA FT]. El libro escrito con motivo del centenario de la Independencia, está dedicado al Gobernador del Distrito Federal, Don Guillermo Landa y Escandón. Presenta un breve resumen histórico de México (época prehispánica, colonial, la Independencia, periodo de Iturbide, intervención francesa, Benito Juárez) y analiza las condiciones y transformaciones políticas, sociales y económicas del Porfiriato. Contiene el programa oficial de las celebraciones. Describe detalladamente casas y edificios públicos de la ciudad de México (1910); Castillo de Chapultepec, Plaza de la Constitución, Palacio Nacional, Los Portales, Catedral, Zócalo, iglesia de San Francisco, Palacio de Iturbide, la Alameda, Paseo de la Reforma, Hospital de Jesús, Hospital General, Penitenciaría, hotel Génova. Menciona también al grupo de constructores y arquitectos, las colonias extranjeras en la capital y los periódicos citadinos. Hace alusión a las condiciones sanitarias, la policía, instituciones de caridad y religión, altura de la ciudad. Del interior del país menciona: Córdoba, Cuernavaca, Oaxaca y las principales ruinas de la península de Yucatán.

1910. BORDEAUX, Albert. *Le Mexique et ses mines d'argent*. Paris, Plon Nourrit et Cie., 1910, map grab. [BSA FT].



Llega al Paso, Texas y desde ahí inicia su recorrido por la República Mexicana: Chihuahua, Durango, Zacatecas, Guanajuato, Querétaro y Aguascalientes. De la ciudad de México da su ubicación geográfica, altitud y latitud. Narra la historia de la Catedral y la de Santa Teresa la Antigua. Describe las fachadas de las iglesias (sin mencionar sus nombres) y los monumentos civiles: Palacio de Comunicaciones y el Castillo de Chapultepec. De los alrededores de México visita: Mixcoac, Tacubaya, el convento de Carmelitas en el Desierto de los Leones y la Villa. Describe varias piezas prehispánicas (el calendario azteca, la piedra de sacrificios) y las ruinas de Mitla, Uxmal, Palenque, Teotihuacan y Xochicalco. Su principal interés se centra en las minas de México (da cifras de los millares que han sido extraídos, la distancia a la que se encuentran, producción y profundidad de los túneles).

1910. RIVERO, Nicolás. *Recuerdos de México*. Habana, Imprenta y Papelería de Rambla y Bouza, 1911 [BSA FT]. Describe las ciudades que toca en su itinerario: Veracruz, ingenio de Río Blanco, Orizaba, Maltrata, Puebla, Cholula, Chalco; las haciendas: La Asunción, Zoquiapan, La Compañía. De la ciudad de México (1910) hace referencias generales a fiestas (15 de septiembre e inauguración de la avenida Isabel la Católica) y una corrida de toros. En particular se refiere a: Museo Nacional, Paseo de la Reforma, Centro Asturiano, Casi-

no Español, los teatros Virginia Fábregas, Albisu, Arbeu y Colón. De los alrededores de México visita: San Angel, hotel San Angelinn, Coyoacán (casas de Cortés y Alvarado), Tlalpan, Castillo de Chapultepec, Desierto de los Leones, Country Club, convento de Churubusco, Xochimilco y Villa de Guadalupe.

1910. SESTO, Julio. *El México de Porfirio Díaz*. Valencia, España F. Sempere y Cía. Editores, 1910 [BCM].

De la ciudad de México (1910) analiza la mayor parte de los periódicos incluyendo datos sobre: director, tiraje, programa, intelectuales que colaboran y fuerza política. Dedicó capítulos al arte (los poetas, sociedades literarias y artísticas, músicos, pintores, escultores, arquitectos y sus obras), el trabajo (demanda de trabajadores de la construcción para la edificación de casas en nuevas colonias, jornales; negociaciones mercantiles e industriales y jornales que se pagan), talleres sostenidos por el gobierno (Maestranza Nacional, fábrica de cartuchos, bombas de desagüe, fundición nacional de artillería y talleres de la Dirección de Obras Públicas). Menciona la generación económica del país: los préstamos por grupos bancarios extranjeros, la reforma monetaria, la compra que realiza el gobierno de acciones ferrocarrileras y la fusión de las líneas férreas en Cía. de Ferrocarriles Nacionales de México, la expansión de capitales extranjeros, los bancos y compañías in-



dustriales (precios de sus bonos), la producción agrícola (comparación de gastos para la producción de trabajo en México y Cuba), concesiones de riego, el petróleo, telégrafos, inmigrantes, escuelas públicas, instituciones de beneficencia, empeños y la creación de la Universidad Nacional. Hace referencias a la economía (industria, minería y agricultura) en los estados de: Chihuahua, Coahuila, Durango, Michoacán, Guanajuato, Guerrero, Puebla, Tlaxcala, Veracruz, Oaxaca, Chiapas y Yucatán.

1911. BARTON, Mary. *Impressions of Mexico*. 2a. ed. London, Methuen & Co. Ltd., 1911 [BSA FT].

Describe las ciudades y poblados que visita: Veracruz, Cuernavaca, Tres Marías, Tlaltenango, Pátzcuaro, Acámbaro, Amecameca, (Popo Park), Cuautla (monasterio de San Diego), Puebla y Necaxa. De la ciudad de México hace referencias generales a: calles, diversiones (corridos de toros, cine) transportes, vida cotidiana y vestidos. Describe particularmente: la Plaza Mayor, fuente del Salto del Agua, convento de las Vizcaínas, iglesia de La Concepción, hotel Jardín, iglesia del Cementerio Protestante. De los alrededores de México visita: la iglesia de Coyoacán y Churubusco, El Pedregal, canal de la Viga, Castillo de Chapultepec, San Angelinn. Se refiere en forma general a la elaboración del pulque, comida, fruta.

1911. O'SHAUGHNESSY, Edith. *Diplomatic days*. New York & London, Harper & Brothers Publisher, 1917 [BSA FT].

Serie de cartas escritas por la esposa de un diplomático en los inicios de la revolución. Del interior del país visita: Veracruz,



Córdoba, Necaxa, Juchitán y Tehuantepec. Hace referencias generales a: las colonias francesa y japonesa en México, la familia indígena, los sirvientes, los temblores, las pulquerías, los mercados, las corridas de toros, peleas de gallos, las fiestas (en la Villa de Guadalupe, Los Remedios, muertes, Navidad, San Pedro y San Pablo, ceremonia del Grito) y las comidas típicas. Dedicó gran parte de sus cartas a describir la situación política del país y el estado de sus relaciones diplomáticas (especialmente con Estados Unidos); narra los acontecimientos ocurridos en la ciudad (motines, entrada triunfal de Madero, su elección como presidente) y fuera de ella (batallas de Cuernavaca y Juchitán; la revuelta de Orozco, la campaña de Huerta en el norte), con interesantes observaciones sobre la personalidad de Madero y su familia. De la ciudad de México (1911) describe: la Catedral, las iglesias de San Agustín y San Hipólito, San Francisco, Corpus Christi, Loreto, Santiago Tlatelolco, San Fernando, San Juan de Dios y San Diego; el museo, la Academia de San Carlos, Monte de Piedad, el colegio de niñas y el de San Ildefonso, la casa del conde de Santiago, el Tívoli del Eliseo, el Jockey Club, el mercado del Volador, el Paseo de la Reforma y las estatuas de Colón y Washington. De los alrededores visita: Chapultepec, Tacubaya, Tlalpan, San Angel, San Joaquín, Xochimilco, Texcoco, Magdalena, Desierto de los Leones, Teotihuacan, Topilejo, Tepotzotlán,

y las haciendas de Peña Pobre y San Cristobal.



1911. POLLARD, Hugh B.C. *A busy time in Mexico*. London, Constable and Company, Ltd., 1913 [BSA FT].

Describe diversos lugares del estado de Chiapas (Tapachula, la estación Pijijiapan, el barrio de Tolomite, Juchitán). De la ciudad de México (1911) hace referencias generales a: la vida social, la colonización, los temblores, las haciendas, el peón mexicano, la clase artesana, el sirviente, el indio (supersticiones, funerales); el día de muertos, las corridas de toros, las comidas y bebidas típicas, el juego, el arte popular y la armada; el tipo de vestuario que se requiere para visitar México. Relata incidentes en los inicios de la revolución (batalla de los federales en Tamalpa y Santa Lucrecia, toma de la ciudad por los rebeldes y el éxodo de Porfirio Díaz). Describe particularmente: los edificios, hoteles, el mercado de objetos robados, el Jockey Club, los cafés (Tres Gatos y La Casa de Oro). De los alrededores visita: Chapultepec y Teotihuacan.

1912. BLICHFELDT, E. H. *A Mexican Journey*. New York, Thomas & Crowell Co., 1912 [BN].

Hace una descripción general del país: altitud, clima, número de pobladores y su división racial, diferencias sociales y económicas; del interior de la República visita: Mérida (henequén, los mayas actuales, población, limpieza de la

ciudad y sus habitantes, Catedral, casa de Montejo, ruinas, los Yaquis, condiciones de trabajo), Tehuantepec (número de habitantes mujeres, fertilidad de la tierra), Oaxaca (habitantes, historia, mercado, iglesias, casas, ruinas). De la ciudad de México hace referencia al número de norteamericanos que habitan en ella, uso del inglés; carácter político y financiero de la ciudad, transportes, uniformes de policías y carteros; formas y materiales arquitectónicos, casas, distribución de una casa mexicana; hoteles, restaurantes y tiendas (sus propietarios) y la oficina de correos. Menciona: la avenida Juárez, Alameda, Chapultepec, Xochimilco y el canal de la Viga. Visita también Puebla, las pirámides de Cholula, Pachuca (Real del Monte), Guanajuato, Torreón, Monterrey y Chihuahua.

1913. FYFE, H. Hamilton. *The real Mexico: a study on the spot*. New York, McBride, Nast & Co., 1914 [BSA FT].

El autor se refiere a la anexión de Texas a los Estados Unidos, a los cientos de mexicanos que viven ahí, a la ayuda de éstos al movimiento de Independencia de México; al cambio sufrido en las tierras antes áridas a fértiles, gracias a la adecuada irrigación; la industria y la ganadería. Hace comentarios sobre el gobierno de Porfirio Díaz: estado financiero del país, residentes, ferrocarriles, el manejo de los bancos, capitales extranjeros, los científicos; analiza el clima político del país y sus principales protagonistas: Carranza, Madero, Villa y Huerta, así como el asesinato de Mr. Lind y la Decena Trágica. De la ciudad de México (1913), se refiere al clima y la altitud; describe el Castillo de Chapultepec, el Paseo de

la Reforma, el Parlamento, restaurantes, pulquerías, teatros y los clubes (jockey, inglés, francés, alemán). Más que describirla, da una idea del aspecto de la ciudad y del carácter de sus habitantes.

1913-1914. O'SHAUGHNESSY, Edith. *Huerta y la Revolución vistos por la esposa de un diplomático en México*. Traducción, prólogo y notas de Eugenia Meyer, México, Ed. Diógenes, 1971, 340 p. [BDEH].

Correspondencia de la esposa de un diplomático norteamericano a su madre durante su estancia en México. Su interés se centra en la situación política del país y la personalidad del entonces presidente Victoriano Huerta: las elecciones, su actuación, política, carácter, la recepción que ofreció a los miembros de la embajada americana, el ultimatum que le dio Washington, la posición de los periodistas norteamericanos sobre el conflicto, la Decena Trágica, la deportación de los yaquis de Sonora a Mérida, las pláticas que sostuvo con banqueros para el establecimiento de bancos. Hace también referencias a Francisco Villa, la familia Terrazas (sus posesiones), los zapatistas, constitucionalistas, huertistas, las diferencias entre rebeldes y federales y la caricatura política. Informa sobre el clima, caminos, el número de habitantes, la división racial, tenencia de la tierra (peones y hacendados) y la devaluación del peso. Hace interesantes observaciones sobre los sirvientes,





gendarmes, pordioseros, las pulquerías; describe las recepciones diplomáticas y las reuniones y entrevistas con personalidades de la época. En su viaje a la capital pasa por Veracruz y se refiere a su aspecto (San Juan de Ulúa). De la ciudad de México (1913-1914) describe: el Country Club, las cárceles de Belén, Santiago y la Penitenciaría, convento de la Visitación, iglesias de San Lorenzo y la Profesa, Banco Central, Museo Nacional, cigarrera el Buen Tono, el Puente de Alvarado y la casa de la Media Luna. De los alrededores visita: Chapultepec, Tlalpan, Ajusco, Churubusco, Xochimilco, San Angel, Azcapotzalco, el convento de Tepotzotlán y Toluca. A su salida del país hace referencias a las manifestaciones antiyanquis y a los norteamericanos que se refugiaron en la embajada.

1913. WINTER, Nevin O. *Mexico and her People today*. New York, Cassell, 1913 [BCM]. Describe los lugares que visita durante su viaje: Veracruz, Orizaba, Córdoba, Oaxaca (Mitla), Tehuantepec, Salina Cruz, San Juan Teotihuacan, Cholula, Chihuahua, Hermosillo, Guaymas, Culiacán, Mazatlán, Baja California, Chichen-Itzá, Uxmal, Palenque. De la ciudad de México narra la historia de su fundación; hace referencias generales al: clima, casas; describe particularmente: la Plaza Mayor, Catedral, el Sagrario, Mercado de Flores (Zócalo), Palacio Nacional, Paseo de la Reforma (los monumentos a Colón, Cuauhtémoc, Carlos IV, Angel de la Independencia), Correos, Palacio Legislativo, Panteón Nacional, Biblioteca Nacional, Museo Nacional, Escuela de Bellas Artes. De los alrededores de la ciudad visita: Xochimilco, la Viga, Tacu-

ba, Desierto de los Leones, Coyoacán, Tacubaya, Chapultepec. Introduce observaciones históricas desde la época prehispánica hasta el gobierno de Porfirio Díaz y la Revolución. Menciona en general: la comida, las fiestas (Semana Santa, de las Flores, San Juan, Virgen de Guadalupe y las posadas), la minería (mineros, sistema de patio, producción anual de plata y oro), educación, prensa (Imparcial, Mercurio, Volante, El Mundo, Popular, Herald de México, México Moderno), costumbres, vida social, corridas de toros; la mujer mexicana, las clases sociales, iglesia, ferrocarriles (vías construidas y su costo), las haciendas (construcción, habitantes), peones (condiciones de vida, sueldo, alimentación), rurales (ley fuga); importaciones y la población por estado.

1915. FERNANDEZ CABRERA, M. *Mi viaje a México a propósito de la Revolución*. Habana, (s.e) 1915 [BSA FT].

El autor es un periodista cubano, cuyo objetivo primordial es conocer a fondo el movimiento revolucionario en México. Analiza las personalidades de Carranza, Obregón, el Doctor Atl, Luis Cabrera, Félix Palavicini, Rafael Zurbarán, Rojas y Macías; incluye declaraciones de Eulalio Gutiérrez y Lucio Blanco sobre la situación política. Visita: Córdoba, Orizaba (casas de trabajadores), Apizaco y Puebla (la Catedral), la casa Serdán, entierro colectivo. De la ciudad de México describe: las casas, el Paseo de la Reforma (estatuas),

el hemiciclo a Juárez, el Castillo de Chapultepec, las colonias Roma y Juárez y el panorama que ofrecía la ciudad dominada por la tropa zapatista. De los alrededores menciona: la Villa de Guadalupe y Teotihuacan. La última parte del libro incluye las conferencias que dictó el autor en la Habana sobre la revolución mexicana (orígenes, el porfirismo, el maderismo, el huertismo y el constitucionalismo).

1917. SPENCE, Lewis. *Mexico of the Mexicans*. New York, Charles Scribner's sons, 1917 [BCM].

Describe las principales ciudades de los estados de la República. Hace observaciones históricas desde la época prehispánica hasta la revolución. De la ciudad de México describe: el Museo Nacional, Escuela Nacional de Bellas Artes, Academia de San Carlos, estatuas (Colón, Carlos IV, Cuauhtémoc) y teatros (Nacional, Renacimiento, Arbeu, Principal). También se refiere a las clases sociales, salarios del Gobierno Federal, impuestos, el ejército, hacendados, mineros, educación, literatura, prensa, deportes y diversiones.

1920. MONTALBAN, Leonardo. *Bajo el sol de México*. San José de Costa Rica, Imprenta Minerva, 1922 [BNAH].

Visión superficial de un periodista nicaragüense sobre la ciudad de México. Del interior de la República se refiere solamente a Puebla y Cholula y de la ciudad de México (1920) describe el Ar-



bol de la Noche Triste, el Museo Nacional, los monumentos a Cortés y Cuauhtémoc, una corrida de toros; narra la leyenda de los volcanes. De los alrededores visita: Guadalupe, Chapultepec, Xochimilco y Teotihuacan.

1920. ONA Y SENTIES, Enrique de. *Así es México*. México, Talleres Tipográficos Don Quijote, 1921 [BNAH].

De la ciudad de México describe (1920); las calles (Madero con sus tiendas, hoteles, cafés y edificios), iglesias, teatros, paseos, museos, monumentos y colonias (Roma, Juárez, Tacuba, Santa María). Hace referencia a la situación del país, su riqueza natural y el hambre del pueblo. De los alrededores menciona: Chapultepec y Xochimilco. Del interior de la República visita: Puebla, San Luis Potosí, Tampico, Orizaba, Córdoba y Veracruz.



AUTORES
CONTEMPORANEOS QUE
ANALIZAN LOS LIBROS DE
VIAJEROS

DIADIUK, Alicia. *Viajeros anglosajones en México*. Memorias. México, Secretaría de Educación Pública, 1973 (Sep-Setentas, 62) [BDEH].

Libro dedicado al análisis de la literatura viajera femenina. La autora selecciona siete escritoras anglosajonas que visitaron México en los siglos XIX y XX; ellas

son: la marquesa Calderón de la Barca, Fanny Chambers Gooch, Brillana Harley de Tweedie, Edith O'Shaughnessy, Leone Blakemore de Moats, Rosa E. King e Irene Nicholson. A cada autora le dedica un capítulo ordenado cronológicamente según la fecha de sus viajes. Incluye sus biografías, una descripción de la época histórica que les tocó vivir en el país y un análisis de sus obras en el que resume las ideas y los temas que más le interesaron de cada trabajo, alternando citas de sus libros. En el epílogo estudia a las viajeras en conjunto y revisa sus juicios sobre los siguientes temas: el indígena, el mestizo, el criollo, la religiosidad, la realidad política del país, las costumbres, fiestas religiosas y su visión sobre México. El apéndice es una selección de textos de cada autora.

GLANTZ, Margo. *Viajes en México; crónicas extranjeras*. 2 v. México, CONAFE - Fondo de Cultura Económica, 1982 (SEP/80, 34) [BDEH].

Libro cuyo interés es descubrir la historia de nuestras comunicaciones sobre las líneas de los testigos extranjeros. Se utilizan testimonios de diversos viajeros con intereses y nacionalidades distintos para poner de relieve el estado de las carreteras durante el siglo XIX. Incluye una reseña de los intereses que guiaban a los viajeros en su visita al país y una descripción crítica basada en sus libros de todos los asuntos conectados con caminos, transportes, albergues, alimentación y plagas. Selecciona las obras de los siguientes autores: Hall, Poinsett, Bulloch, Hardy, Beltrami, Mathieu de Fossey, Stephens, Gilliam, Calderón de la Barca, Ampere, Jacques, Morelet y Vig-neaux.



LAMEIRAS, Brigitte B. de. *Indios de México y viajeros extranjeros Siglo XIX*. Secretaría de Educación Pública, 1973 (Sep-Setentas, 74) [BNAH].

Obra dedicada al análisis de la población indígena a través de las descripciones de viajeros del siglo XIX. La autora estudia las obras de: Humboldt, Poinsett, Bullock, Ward, Hardy, Guillemaud, Mühlentfordt, Stephens, Calderón de la Barca, Mayer, Heller, Sartorius, Tylor, Lussan, Chabrand y Hesse-Wartegg. El libro se divide en tres partes. La primera es un análisis de la fuente, sus características generales y particulares, objetivos de cada viajero, temas que trata y su aportación al conocimiento del indígena. La segunda, contiene el marco etnográfico de cuatro zonas económicas indígenas con base en datos aportados por los viajeros estudiados y, la última parte se refiere a los cambios en la situación del indio después de la Independencia y cómo se dan los procesos de cohesión, marginación y mestizaje.

MAYER, William. *Early travellers in Mexico 1534 to 1816*. México, Talleres de la Editorial Cultura, 1961 [BNAH].

Sólo analiza a dos viajeros del siglo XIX: Alexander Von Humboldt y William Davis Robinson. Presenta una síntesis de la vida de estos autores, su viaje a México, objetivos, experiencias en el país y sus publicaciones.

ORTEGA Y MEDINA, Juan A. *México en la conciencia anglosajona*. México, Antigua librería de

Robredo, 1955 (México y lo mexicano, 22) [BDEH].

Obra basada en una investigación profunda de los viajeros anglosajones que visitan México en el periodo 1821-1847. La primera parte es una reseña de quiénes eran estos viajeros, a qué se dedicaban y cuáles eran sus objetivos de viaje. Los autores estudiados son: Beaufoy, Bullock, Calderón de la Barca, Gilliam, Hall, Hardy, Koppe, Latrobe, Lyon, Mayer, Penny, Poinsett, Ruxton, Tylor, Thompson y Ward. Los capítulos siguientes corresponden al análisis de tres temas en los que la mayo-



EL EXODO Y LAS FLORES DEL CAMINO.

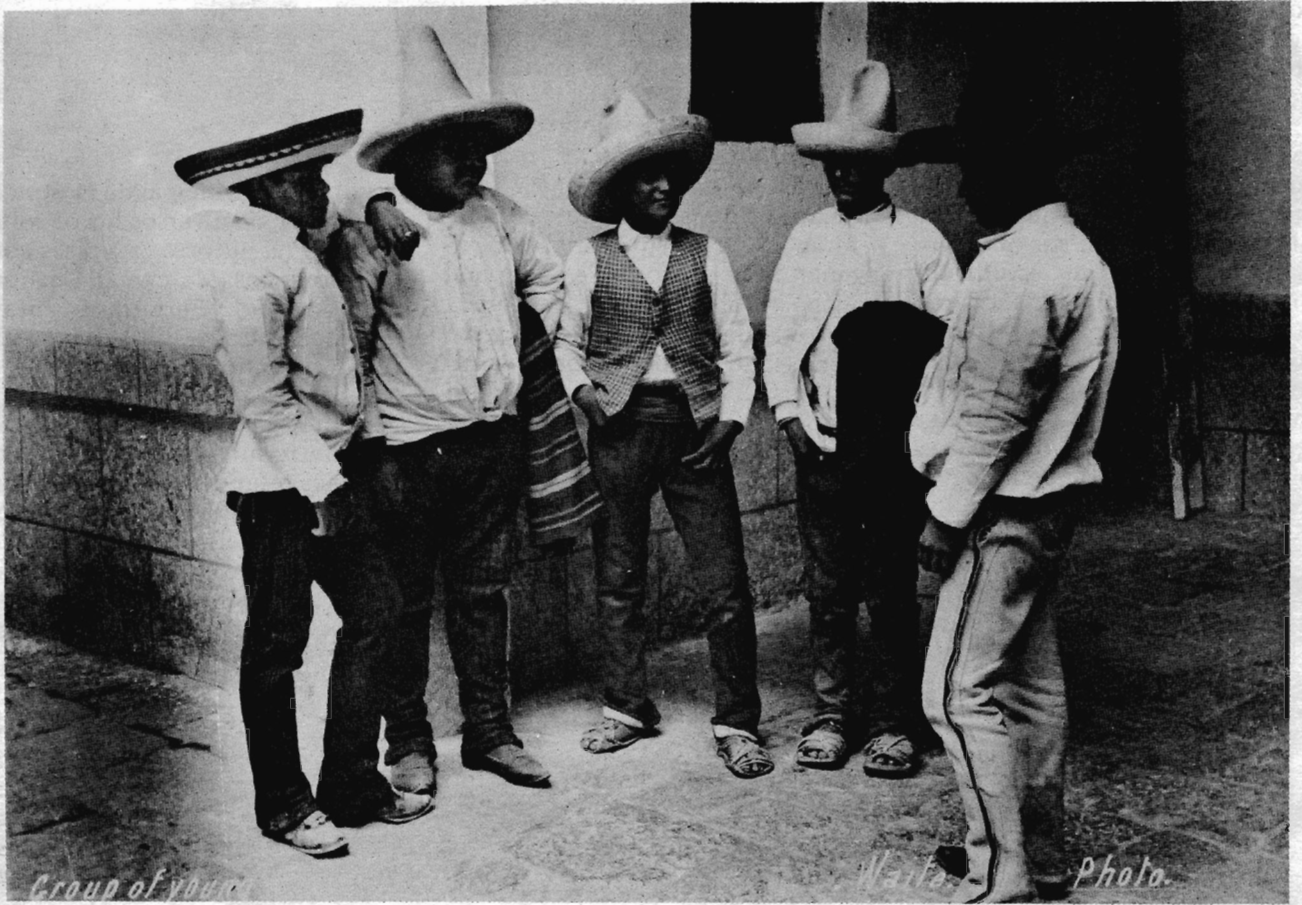
ría centran sus juicios críticos de los viajeros anglosajones intercalando textos sobre el particular. Los temas tratados son: 1) La nefasta herencia española que enfrenta el mexicano y que se manifiesta en su indolencia, falta de ambición, ser sanguinario, preferencia de lo suntuario por encima de lo confortable, afición al juego y al fandango, exagerada hospitalidad y cortesía y su trato demasiado familiar con los sirvientes. 2) El trasfondo religioso católico hispánico y la incompatibilidad entre los principios republicanos y los principios católicos. 3) México una república caótica e incomprensible.

SILVA, Jorge. *Viajeros franceses en México*. Editorial América, 1944 [BSA FT].



EL EXODO Y LAS FLORES DEL CAMINO.

El objetivo principal de la obra es el análisis de diversos libros sobre México de autores franceses contemporáneos: Marchand, Chadoume, Morand, Ferrero, Lyautay, Soustelle, Conti, Siegfried y De Lauwe. La aportación de Silva al conocimiento de la literatura viajera del siglo XIX está en el capítulo introductorio en donde hace amplias referencias a las obras de: Vigneaux, Biart, Sainte-Croix, Chabrand, Bellemare (Gabriel Ferry), Lejeune, Lussan y Ollivier y en la bibliografía de obras en francés sobre México (1543-1944) incluida al final del libro.



Group of young

Walter Photo.